

# Rapport d'activité 2022

Maison  
Associative  
de la Santé



# Édito

Après deux années à vivre dans l'urgence et l'incertitude de la crise sanitaire, la Maison Associative de la Santé a maintenu le cap et déployé son plan d'actions 2022. Grâce au soutien de ses financeurs, à la mobilisation de l'ensemble des professionnels et bénévoles de l'association, à leurs capacités d'adaptation, leur intelligence collective, mais aussi aux valeurs partagées, des réponses ont pu être apportées face aux besoins croissants des personnes accompagnées et des professionnels sur notre territoire.

Ce rapport d'activité 2022 fait le point sur les grandes lignes des actions que nous avons collectivement conduites au profit de nos adhérents, des professionnels, des acteurs du réseau de notre territoire d'intervention et au service de l'intérêt général. La Maison Associative de la Santé, par sa proximité avec une grande diversité d'acteurs, veut ainsi concourir à cette fabrique collective de connaissances à travers les projets qu'elle mène.

L'enjeu pour demain réside dans un équilibre entre des acteurs à l'implication et aux légitimités très différentes : les bénévoles élus, les usagers, les salariés, les bénévoles investis sur le terrain, les financeurs.

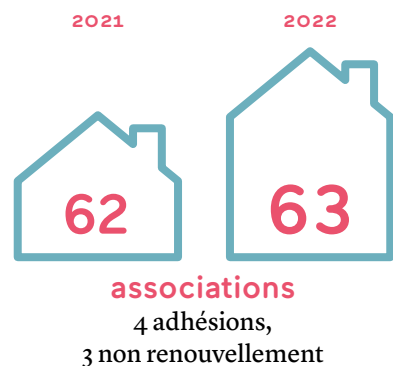
Mobiliser, coordonner et animer un collectif d'acteurs, faire évoluer les pratiques dans le champ de la santé, répondre aux priorités de santé sur notre territoire breton requiert l'implication d'une multiplicité d'acteurs. La MAS s'est ainsi dotée d'un savoir-faire dans la coordination et l'animation d'espaces de concertation.

L'année 2022 marque la fin de nos conventions de partenariat avec l'Agence Régionale de Santé Bretagne (CPOM) et la Ville de Rennes (convention de partenariat) 2018-2022. Elles ont fait l'objet d'une évaluation. Leur renouvellement confirmera la Maison Associative de la Santé comme un acteur incontournable sur le territoire.

**Marie-Jo Ménager-Joulain,**  
**Présidente**  
**Cathy Simonet,**  
**Coordinatrice**

# L'année en chiffres

## Adhérents



## Ressources humaines



## Gouvernance



## Communication



## Sommaire

Édito  
p. 3

L'année en chiffres  
p.4

**Partie 1**  
**La Maison**  
**Associative**  
**de la Santé en**  
**quelques mots**  
p.7

Nos valeurs  
et missions  
p.9

L'équipe  
p.11

63 associations  
membres  
p.12

**Partie 2**  
**La dynamique**  
**associative**  
p.13

La mission d'accueil  
et d'accompagnement  
p. 14

La communication  
p. 17

Les actions  
inter-associatives  
p.18


La formation  
des adhérents  
p. 21

**Partie 3**  
**Les projets**  
p.23

**Partie 4**  
**Les formations**  
p.33

**Vers de nouveaux**  
**partenariats**  
p. 37

**Contact**  
p.38



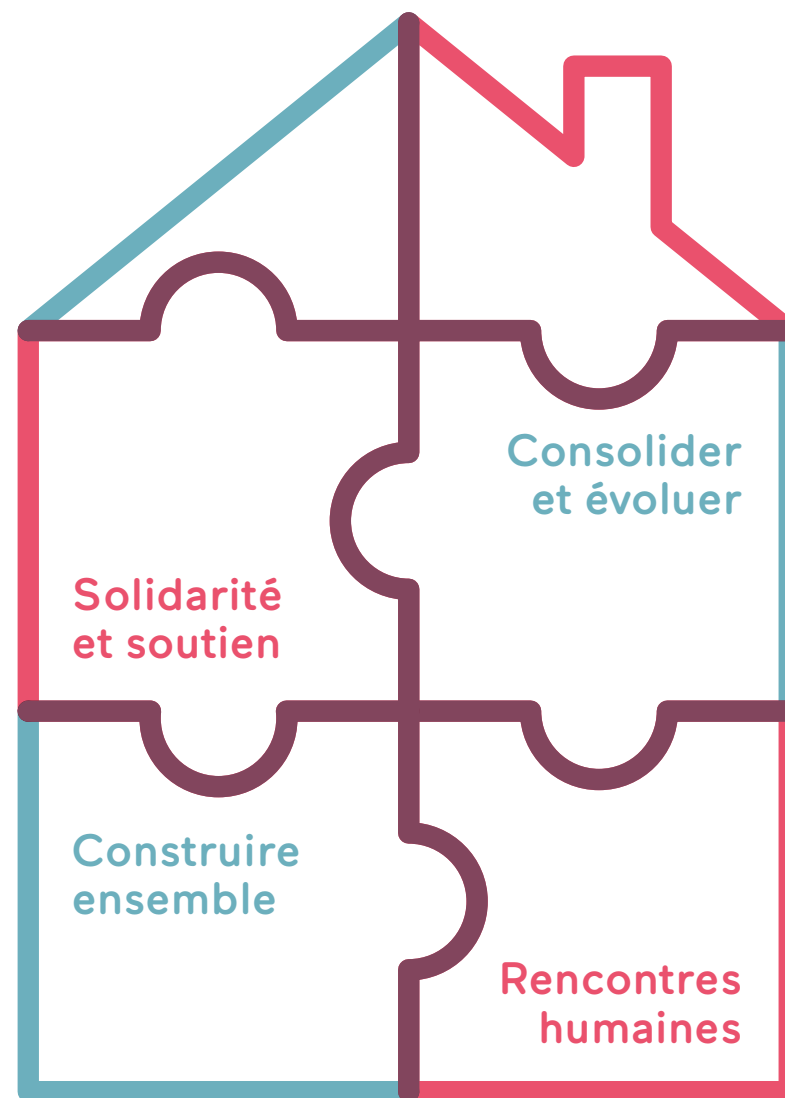
**Partie 1**  
**La Maison**  
**Associative de**  
**la Santé**  
**en quelques**  
**mots**

## La Maison Associative de la Santé est une association loi 1901

**Regroupement d'associations dans le domaine de la santé et du médico-social, la Maison Associative de la Santé (MAS) est une structure fédérative, un lieu ressource et de proximité pour les citoyens.**

La MAS dispose de l'agrément Éducation Populaire Jeunesse et Sports, l'agrément régional pour la représentation des usagers dans le système de santé et est reconnue d'intérêt général.

## Nos valeurs...



## ... et missions



### L'accueil et l'information

La MAS renseigne et oriente le tout public sur les questions relatives à la santé, au handicap et à la maladie.



### Les formations

La MAS organise ou copilote des formations destinées à des acteurs d'horizons divers.



### L'accompagnement de nos adhérents et la dynamique associative

La MAS accompagne ses adhérents dans leur quotidien en leur proposant des services logistiques et méthodologiques, des rencontres inter associatives, des projets, des outils de communication et en favorisant la montée en compétences des bénévoles via des formations notamment.



### La mise en œuvre de projets de santé publique

La MAS développe avec ses adhérents et ses partenaires de nombreux projets de santé publique, autour de thématiques telles que la santé mentale, la souffrance psychique et la prévention du suicide, le deuil, l'implication des usagers dans le système de santé ou l'éducation thérapeutique du patient.



### L'implication des usagers

Soutenir et encourager l'engagement des usagers est un des axes stratégiques de la MAS à travers sa participation à différentes communautés de pratiques et en accompagnant ses associations adhérentes.

## L'Équipe



### Le Conseil d'Administration

#### Élu lors de l'Assemblée Générale du 28 avril :

- AAPEDYS 35 (Association d'Adultes et de Parents d'Enfants Dys)
- ADAPEI 35 (Association départementale des amis et parents de personnes en situation de handicap mental)
- AMIGO Bretagne (Coordination des Associations Militant pour la Greffe et le don d'Organes en Bretagne)
- ASWB (Syndrome de Williams et Beuren)
- AVH 35 (Association Valentin Haüy d'Ille-et-Vilaine)
- Bistrot Mémoire Rennais
- BREIZH O<sub>2</sub>
- Coop1 Services (démissionnaire le 1<sup>er</sup> déc. 2022)
- Inflam'Œil
- Les Amis de la Santé
- SOS Amitié

#### Les membres de droits :

- Ville de Rennes
- ARS Bretagne
- Conseil Départemental d'Ille-et-Vilaine

### Le Bureau

- Marie-Jo Ménager-Joulain, Présidente (Inflam'œil)
- Philippe Ramet, Vice-Président (ADAPEI 35)
- Bernadette Baudet, Trésorière (Les Amis de la Santé) (démissionnaire le 3 déc. 2022)
- Guilaine Hercouet, Secrétaire (Bistrot Mémoire Rennais)

### L'équipe salariée

**Cathy Simonet**  
*Coordinatrice*



**Lucie Chesnel**  
*Secrétaire d'accueil*



**Angélique Fontaine**  
*Secrétaire d'accueil*  
5 sept. au 31 déc. 2022



**Mathilde Edan**  
*Chargée de mission*



**Alicia Gendre**  
*Chargée de projets*



**Amélie Larget**  
*Chargée de mission, mise à disposition au CAPPs Bretagne*  
du 1 fév. au 31 jan. 2023

## 63 associations membres

### 4 nouvelles adhésions :

#### A.B.A. - Ille-et-Vilaine

Association de personnes et familles concernées par les Troubles du Spectre de l'Autisme (T.S.A.). Son objet est d'aider les personnes et enfants avec T.S.A. et leurs familles, en proposant des cafés/rencontres, des formations, du prêt de matériel adapté, des groupes de paroles, etc.

[www.aba-illeetvilaine.org](http://www.aba-illeetvilaine.org)

#### ADVEM - Association de Défense des Victimes d'Erreurs Médicales

L'ADVEM est à l'écoute des victimes d'erreurs médicales pour :

- Les aider à obtenir et constituer un dossier médical, puis à prendre contact avec les professionnels juridiques et médicaux spécialisés et indépendants,
- Informer des différentes étapes ainsi que de l'évolution des dossiers tout au long de la procédure,
- Conseiller et soutenir en cas d'éventuels découragements.

L'association est en relation continue avec ses adhérents et professionnels (médecins et avocats).

[www.victimesserreursmedicalesbretagne.fr/page/885552-association-aide-aux-victimes](http://www.victimesserreursmedicalesbretagne.fr/page/885552-association-aide-aux-victimes)

#### Goanag

L'association Goanag qui signifie « Espoir » en Breton a pour objet de venir en aide aux adultes autistes et à leur famille. Elle se fixe d'aider à la mise en œuvre de lieu de vie, inclusifs et orientés vers l'accès à l'autonomie pour les autistes qui le peuvent, plus spécialisés pour les autistes sévères pour lesquels il n'existe pas de solution.

[www.asso-goanag.fr](http://www.asso-goanag.fr)

#### Naître et Vivre

Naître et Vivre a comme objectifs :

- L'accompagnement des parents en deuil d'un tout petit,
- La prévention de la Mort Inattendue du Nourrisson (MIN)
- Le soutien à la recherche médicale sur la MIN

Naître et Vivre rassemble des parents et des familles endeuillés par la mort subite ou inattendue d'un nourrisson, ou dans d'autres circonstances, ainsi que des professionnels de santé concernés.

[www.naitre-et-vivre.org](http://www.naitre-et-vivre.org)

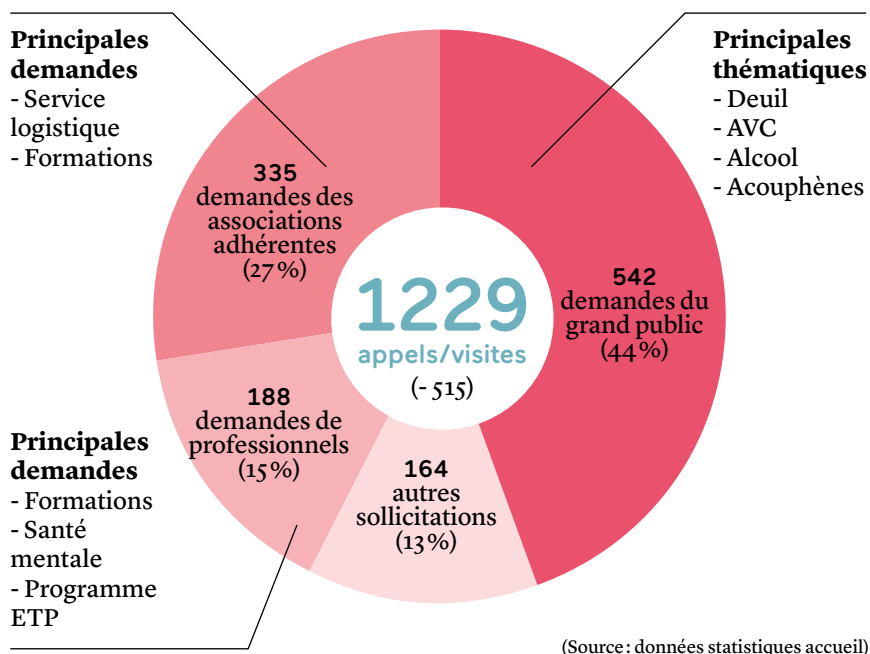
→ Retrouvez la liste complète des associations adhérentes sur notre site internet



# La mission d'accueil et d'accompagnement

**La Maison Associative de la Santé informe et oriente les personnes intéressées sur les questions relatives à la santé, à la maladie et au handicap.**

**Elle s'appuie sur le lien privilégié qu'elle a construit avec ses associations adhérentes et de nombreux partenaires.**



À noter une baisse significative des appels et des visites depuis 2020. Les demandes sont désormais numériques, notamment

via le formulaire de contact et la possibilité de visualiser le planning des salles sur le site internet.

**Un besoin d'accompagnement sur un projet ? D'une aide ponctuelle en secrétariat ? D'un soutien en communication ? La Maison Associative de la Santé accompagne ses associations adhérentes dans leur quotidien et pour leurs événements.**

Services logistiques



### La domiciliation

Les associations adhérentes peuvent désigner la MAS comme siège social de leur association et recevoir leur courrier.

**18**

associations domiciliées à la MAS = à 2021



Un service de photocopies et d'impressions



La mise à disposition de salles de réunion, à tarif préférentiel

Des réservations de salles simplifiées

La Maison Associative de la Santé s'est dotée d'un logiciel de réservation de salles, utilisé dès janvier 2022. La gestion des salles est facilitée, et pour les utilisateurs, une visualisation des disponibilités est possible sur notre site internet.

**1481**

heures de location de salles (↗ 881 heures)\*

Augmentation des heures de location de salles par les associations adhérentes



## Promotion des actions et des associations

**Afin de continuer à échanger, partager, créer de nouveaux liens et de nouveaux projets, la Maison Associative de la Santé a rencontré de nombreux acteurs au cours de l'année : associations, structures privés ou publics, usagers du système de santé, etc.**

### Sensibilisation auprès de publics éloignés de la santé

- Participation aux semaines de la santé au Centre social de Cleunay par la réalisation de deux ateliers sur ce qu'est la santé et l'estime de soi lorsque l'on vit avec une maladie chronique.
- Sensibilisation aux ressources associatives en santé auprès de personnes étrangères apprenant le français au Centre de formation « Langue et communication ».

### Rencontres d'associations et de structures

Tout au long de l'année, la MAS a rencontré de nombreux acteurs du monde de la santé, du handicap et du bien-être afin de créer des liens, des collaborations et partenariats et vivre les projets de la Maison Associative de la Santé.

**12**  
rencontres

## La communication

### La Maison Associative de la Santé dispose d'outils de communication :



#### La lettre d'informations bimestrielle

Elle comporte 5 rubriques :

- Actualités de la Maison Associative de la Santé
- Actualités des associations adhérentes, dont un article « zoom sur... » une association
- Ailleurs dans le monde associatif
- Ailleurs dans le monde de la santé
- Ma santé, mes droits : restons informés par France Assos Santé Bretagne

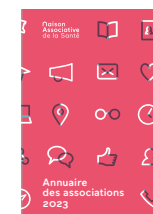
#### Les réseaux sociaux

Suivez-nous sur Twitter, Facebook, YouTube et LinkedIn, vous y trouvez l'actualité de la MAS, des partenaires, de l'information sur les questions de santé publique, des replays...

-  **Maison Associative de la Santé - Rennes - 35**
-  **@MAS\_Rennes**
-  **Maison Associative de la Santé**
-  **Maison Associative de la Santé Rennes**

#### Un site internet

Vous trouverez facilement votre chemin vers nos missions, nos actualités, nos projets, nos formations, nos associations et la visualisation des disponibilités des salles de la MAS.



#### L'annuaire des associations adhérentes

À la fois un outil de travail, de communication et de promotion des associations, cet annuaire est le document indispensable à tous. Un format pratique qui s'emporte partout, disponible sur demande !

# Les actions inter-associatives



## Les cafés associatifs de Saint-Laurent

La MAS propose chaque premier jeudi du mois de 15h à 16h, accompagnée d'une association adhérente ou partenaire, un « Café associatif » à destination des patients du service psychiatrie de la Polyclinique Saint-Laurent sur la thématique de la santé mentale.

9

Rendez-vous

5

Associations

52

patients

19

professionnels de santé

### Les associations adhérentes ou partenaires à la MAS ayant participé aux cafés associatifs :

- BIPOL 35 — Association de soutien aux personnes vivant avec des troubles de l'humeur ;
- Lueur d'espoir 35 — Association de soutien aux personnes qui souffrent de la dépression ;
- Groupe d'entraide Mutuelle (GEM) L'Antre 2 — Association destinée aux jeunes adultes âgées de 18 à 30 ans en situation de fragilité psychique ;
- Unafam 35 — Association qui accueille, écoute, soutient, forme, informe et accompagne les familles et l'entourage de personnes vivant avec des troubles psychiques ;
- L'Autre Regard et le GEM le Clin d'Œil — Association rennaise qui accueille des personnes adultes psychologiquement fragilisées ou en situation de handicap psychique. Le GEM Le Clin d'œil a pour but de soutenir et promouvoir l'entraide mutuelle, la participation sociale et la citoyenneté de personnes isolées en souffrance psychique.



## Marche nordique « Tout en douceur »

La MAS et l'association Zentonic ont proposé des marches nordiques « Tout en douceur ». Au programme de ces après-midis sous le signe de la convivialité et de l'activité physique adaptée : l'initiation à la marche nordique (avec une aide individuelle si difficulté à la marche), la visite des différents lieux et les rencontres entre bénévoles d'associations.

« Un accueil chaleureux, un parcours adapté à la détente et l'observation dans un cadre reposant. »

« Merci pour cette journée très agréable! »

3

rendez-vous

- 26 mars à l'étang de Careil
- 14 mai au château de Cornillé à Val d'Izé
- 22 octobre au domaine de Caradec

48

Participants

12

Associations représentées : ADAPEI 35, ASWB, Club Cœur et Santé, Mère de Vie Lyme Bretagne, Myosotis, Réso Force, SOS Amitié, UNAFAM, Zentonic

### Le collectif vue

Ce collectif composé d'associations œuvrant dans le champ de la déficience visuelle est coanimé par l'association des chiens-guides d'aveugle et la Maison Associative de la Santé.

Depuis 2017, ce collectif a initié des journées pour informer les personnes aveugles et malvoyantes sur le plus grand nombre de services proposés par des administrations, associations ou autres structures en lien avec le handicap visuel.

# 4

associations adhérentes à la Maison Associative de la Santé

# 9

partenaires

# 6

réunions

→ La prochaine journée « Voir autrement » du collectif aura lieu le 11 avril 2023.

### La Fête de la musique – Rennes

Depuis de nombreuses années, fort d'un partenariat avec la Ville de Rennes, la Maison Associative de la Santé, accompagnée de membres d'associations d'entraide pour les personnes en difficulté avec l'alcool et leur entourage, propose un stand de prévention et réduction des risques lors de la Fête de la musique à Rennes. Au programme de la soirée du mardi 21 juin : de nombreux échanges avec le public sur les risques liés à la consommation excessive d'alcool, distribution d'une centaine d'éthylotests, de bouchons d'oreilles et autres outils de prévention ! Les associations Les Amis de la Santé et Alcool Assistance ont également proposé des parcours avec des lunettes de simulation d'alcoolémie et animé un quizz sur la thématique.

# + de 200

personnes touchées

# 10

bénévoles présents

# + de 100

outils de prévention distribués



## La formation des adhérents

**La Maison Associative de la Santé (MAS) a pour mission d'accompagner et de répondre aux besoins des associations adhérentes en proposant des formations destinées à renforcer leurs connaissances et compétences liées à leurs pratiques bénévoles.**

Notre approche pédagogique :

- Répondre au besoin de mieux se comprendre, de partager ses observations avec d'autres, dans un climat relationnel à base d'écoute et de non-jugement.
- Un apport théorique et une place importante donnée aux temps d'échanges en groupe pour favoriser le retour d'expérience.
- Des exercices pratiques basés sur des éléments, des exemples réels de terrain, choisis et adaptés en fonction des bénévoles présents permettant au(x) stagiaire(s) d'assimiler les notions dispensées durant la formation.

« Écoute et Accompagnement – niveau 1 et 2 »

Animées par Marie Michel, Psychologue clinicienne, Formatrice  
**Objectifs:** Acquérir et renforcer des compétences d'écoute et d'accompagnement en tant que bénévole.

# 3

formations

# 23

participants

# 100 %

de satisfaction

**Niveau 1**

9 participants les 2 et 3 novembre

**Niveau 2**

7 participants le 14 juin

« Un temps qui nous donne confiance pour continuer l'écoute. »

Une formation pour les usagers des associations conventionnées de la Maison Des Usagers du Centre Hospitalier Guillaume Régnier (CHGR) : « Écoute et Accompagnement — niveau 2 »

Animée par Marie Michel, Psychologue clinicienne, Formatrice

Objectifs: Renforcer des compétences d'écoute et d'accompagnement en tant que bénévole à la Maison des Usagers du CHGR.

7 participants le 14 novembre

**94 %**  
de satisfaction

« Formation très interactive et vivante! »



La MAS développe avec ses adhérents et ses partenaires de nombreux projets de santé publique, autour de thématiques telles que l'alcool, la santé mentale, l'implication des usagers dans le système de santé, l'éducation thérapeutique du patient...



### Coordination du Collectif Rennais des Semaines d'Information sur la Santé Mentale (SISM) « Pour ma santé mentale, agissons pour notre environnement ! » du 10 au 20 octobre

Les Semaines d'Information sur la Santé Mentale (SISM) sont organisées chaque année à Rennes depuis 1985 dans l'objectif de parler de la santé mentale aux citoyens et avec les citoyens. Le collectif SISM coordonné par la Maison Associative de la Santé et la Ville de Rennes, s'empare de la thématique annuelle proposée au niveau national, pour mettre en œuvre des actions (conférences, expositions, spectacles, forum, café-citoyen, etc.) sur une ou deux semaines.

9

événements

Rencontres, vernissages, conférences, ciné-débat, théâtre, etc.

8

lieux

10

réunions de préparation

380

participants, et bien plus de personnes touchées

87 %

de satisfaction du public, sur 138 questionnaires récoltés

→ Consultez le bilan complet des SISM 2022 sur notre site internet.

### Soutien aux dynamiques existantes concernant la prévention du suicide et de la souffrance psychique en Ille-et-Vilaine

La MAS a coorganisé, le 24 janvier, avec le Syndicat Mixte du Pays de Brocéliande, une matinée « Santé mentale et prévention du suicide » à destination de 25 acteurs du Pays de Brocéliande.

La MAS coordonne et anime avec la délégation 35 de l'ARS Bretagne, le comité départemental de prévention du suicide qui réunit les formateurs et opérateurs des formations en prévention du suicide sur l'Ille-et-Vilaine ainsi que d'autres partenaires. En 2022 : 4 réunions.

La MAS participe à des instances partenariales sur les questions de santé mentale : Comité régional prévention du suicide de l'ARS Bretagne, Comité Santé Mentale du Pays de Brocéliande, Comité de coordination et de suivi de la Maison des Usagers (MDU) du CHGR, Conseil Rennais en Santé Mentale (Copil, GT Participation citoyenne).

La MAS participe à l'organisation d'une journée départementale sur les incuries. Cette journée, à destination des professionnels, aura lieu en janvier 2023.

## L'implication des usagers

Soutenir et encourager l'engagement des usagers est l'un des axes stratégiques de la Maison Associative de la Santé à travers sa participation à différentes communautés de pratiques et en accompagnant ses associations adhérentes.

*« Les démarches d'engagement recouvrent différentes formes de collaboration entre des professionnels et des personnes soignées ou accompagnées, leurs proches, leurs associations, etc., pour améliorer la qualité des soins et des accompagnements : aide à la décision partagée, concertation citoyenne, évaluation de la satisfaction, soutien par les pairs, recherche collaborative, participation des patients à la formation des médecins »*

Source HAS

**« Le partenariat et l'expérience patient : une pratique collaborative efficiente ! »**

### Le partenariat patient dans les études en santé à Rennes

Un comité mixte d'usagers, de patients partenaires et de professionnels s'unissent pour faciliter et développer le partenariat dans la formation initiale et dans la formation continue. La Maison Associative de la Santé participe à la réflexion autour de la création d'une association collégiale.

Participation de la Maison Associative de la Santé à :

# 6

réunions

### L'implication de l'utilisateur et du patient partenaire

Le groupe régional « implication usagers/professionnels dans la qualité et la sécurité des soins du CAPPB Bretagne (Structure régionale d'appui aux établissements de santé et medico sociaux). Ce groupe a été mis en place fin 2017 : il est constitué de professionnels et d'usagers/représentants d'usagers de Bretagne. L'objectif du groupe est de déployer des actions/outils favorisant l'implication des usagers.

Participation et collaboration de la Maison Associative de la Santé à :

# 4

réunions

Le groupe régional « implication usagers/professionnels du Centre de Prévention des Infections Associés aux Soins (CPIAS). Les travaux ont porté sur l'ordonnance de non prescription et le bon usage des antibiotiques.

Participation et collaboration de la Maison Associative de la Santé à :

# 4

réunions

### Consultation « Usagers » de publications de la Haute Autorité de Santé (HAS)

Relecture et avis sur des documents produits par la HAS : « Auto-administrations des médicaments en cours d'hospitalisation » et « Améliorer la participation des usagers dans les commissions des usagers et les conseils de la vie sociale »

### Enseignement DIU à l'UFR de médecine à Rennes

« La participation des usagers à l'analyse des pratiques et des organisations. »

Co-animation Maison Associative de la Santé et France Assos Santé Bretagne

# 1

enseignement

# 15

Participants

**Maison des Usagers****Centre Hospitalier Guillaume Régnier**

Participation de la Maison Associative de la Santé au comité de suivi et de coordination et rencontres inter associatives :

6

réunions

**Maison des Usagers****Polyclinique Saint-Laurent**

Participation de la Maison Associative de la Santé au groupe de travail pour la création du Maison des Usagers.  
Soutien et expertise sur le sujet.

3

réunions

Participation et collaboration de la Maison Associative de la Santé à :

**Participation à l'élaboration des politiques de santé et vie des établissements**

Renouvellement et suivi des mandats des représentants des usagers de la Maison Associative de la Santé siégeant en Commission Des Usagers, Conseil de Surveillance, Commission Régionale de Conciliation et d'Indemnisation. Conseil Territoriaux de Santé. Préparation du renouvellement de l'agrément des usagers du système de santé.

**Participation au Collectif des représentants des formations des usagers des Conseils Territoriaux de Santé et de la Commission Spécialisée des Usagers**

La participation de la MAS à ce collectif est principalement liée à l'organisation d'une journée annuelle -Pontivy- dont l'objectif est de favoriser l'expression des représentants des usagers et des membres des conseils de la vie sociale. Co-animation d'un atelier avec France Assos Santé Bretagne: Les CVS: Comment améliorer la participation des résidents et des familles?

8

Réunions

1

Journée

**Cellule COVID ARS et implication des unions d'associations de santé**

Sollicitée par l'Agence Régionale Santé Bretagne, la Maison Associative de la Santé a participé à des réunions de cellule covid dans l'objectif de faire remonter les préoccupations des usagers. Le format des rencontres consistait à une présentation chiffrée de l'évolution de la situation sanitaire et d'un partage d'informations recueillies auprès d'usagers pour les secteurs du sanitaire et du medico-social.

8

réunions

**Soutien à l'organisation des Semaines d'Information sur la Santé Mentale sur le département d'Ille-et-Vilaine**

La MAS a pour mission d'apporter un soutien aux coordinateurs des SISM sur le département d'Ille-et-Vilaine en animant des réunions d'échanges, en proposant des outils et supports d'aide à la coordination et à la communication...

3

réunions

1

action commune à 6 collectifs SISM du département d'Ille-et-Vilaine.

Jordy Stefan, Chargé de recherche au centre de recherche Askoria est intervenu lors des SISM à Rennes, Mordelles, sur les Pays de Redon, Vitré, Brocéliande et des Vallons de Vilaine pour aborder la question des bienfaits de la nature sur la Santé Mentale.

### Contribution à la mise en œuvre du Projet territorial de santé mentale d'Ille-et-Vilaine (PTSM 35)

La MAS co-pilote deux actions du PTSM 35 :

« A1-Améliorer la lisibilité des ressources en santé mentale » (avec le Centre Hospitalier Guillaume Régnier) et « A2-Informer, former et sensibiliser le grand public et les acteurs de droit commun aux problématiques de santé mentale » (avec la Ville de Rennes).

# 6

réunions, dont 3 pour l'axe A1 et 3 pour l'axe A2

### Coordination du Collectif Vivre Son Deuil Bretagne

Afin de mieux répondre aux besoins des personnes en deuil et de prévenir les deuils compliqués, des associations et des bénévoles qualifiés se sont regroupés, en 2000, au sein du Collectif Vivre Son Deuil Bretagne, coordonné par la Maison Associative de la Santé.

→ Consultez la plaquette de présentation du collectif Vivre Son Deuil Bretagne sur notre site internet.

# 8

réunions de préparation

# 14

actions (organisées par le collectif ou sur lesquelles ce dernier s'est impliqué)

# ±600

participants

### Le programme d'Éducation Thérapeutique du Patient (ETP) - Session 1 « Vivre bien avec une maladie Chronique »

La Maison Associative de la Santé développe depuis 2018, un propre programme d'Éducation Thérapeutique du Patient (ETP) dédié à toutes les maladies chroniques. Le programme 2022-2023 inclut 2 sessions du 19 novembre au 4 mars 2023. (Session 2 : du 18 mars au 24 juin 2023).

Pour la session 1 :

# 5

réunions de travail

# 24

membres au Copil

# 15

patients

# 7

ateliers de 2h30 en coanimation patient expert et professionnel

- 1 **Samedi 19 novembre**  
Faire connaissance et comprendre ensemble les maladies chroniques
- 2 **Samedi 10 décembre**  
Je bouge et je m'éclate en respectant mon corps
- 3 **Samedi 7 janvier 2023**  
Connaître et gérer ses émotions
- 4 **Samedi 21 janvier 2023**  
Estime de moi, de la tête aux pieds
- 5 **Vendredi 10 février 2023**  
Me nourrir entre équilibre et plaisir
- 6 **Samedi 4 mars 2023**  
Ma vie affective et sexuelle
- 7 **Samedi 25 mars 2023**  
Mon projet de vie : vie professionnelle

**Bilan collectif**

Mercredi 12 avril 2023



## Les webinaires « La demi-heure santé »

Créés en 2020 afin de proposer de l'information et de la sensibilisation sur des questions de santé, la Maison Associative de la Santé propose de courts webinaires de trente minutes abordant des sujets liés à notre santé!

# 1

## Webinaire

### **« Avec Mon Espace Santé, facilitez-vous la vie »**

Jeudi 7 avril, animé par Pascal Royer représentant des usagers, Élu de France Assos Santé et Vice-président de la Conférence Régional de Santé et de l'Autonomie (CRSA) Bretagne.

→ Consultez les replay sur notre chaîne YouTube

# Partie 4 Les formations



**Entourée de nombreux partenaires, la MAS organise ou copilote des formations destinées à des acteurs d'horizons divers.**

### Approche des pathologies mentales et échanges de pratiques

La MAS participe à la mise en œuvre de temps de formations relatives à l'Approche des Pathologies Mentales (APM) et échanges de pratiques, organisés par le Centre Hospitalier Guillaume Régnier (CHGR) en partenariat avec le Conseil Départemental d'Ille-et-Vilaine et l'ARS Bretagne. Il s'agit de formations à destination des professionnels sociaux et/ou intervenant dans le domaine de l'insertion. La Maison Associative de la Santé lance l'appel à candidatures, réceptionne les inscriptions et fait le lien avec le CHGR qui dispense et évalue ces formations.

**2**

sessions APM

- Les 14 et 15 mars, le 6 avril et le 2 mai  
- Les 26 et 27 septembre, le 17 octobre et le 28 novembre

→ Pas de formation Échanges de pratiques en 2022.

### Pluri thématique

La MAS, en partenariat avec le Centre Hospitalier Guillaume Régnier (CHGR), l'Association Addictions France, le Conseil Départemental d'Ille-et-Vilaine et l'ARS Bretagne, propose une formation pluri-thématique à destination des professionnels de Structure d'Insertion par l'Activité Économique (SIAE). Concentrée sur 4 journées, elle permet d'aborder en un seul module 3 thématiques de santé : alcoolologie, addictions et santé mentale. Formation à cheval sur 2 années.

**2**

journées en 2022

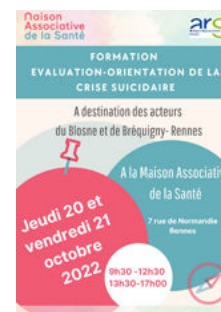
2 autres début 2023

**11**

participants

**78 %**

Des participants indiquent avoir acquis connaissances et compétences (22 % un peu)



### Repérage et prise en charge de la crise suicidaire

Conformément à la nouvelle stratégie nationale de prévention du suicide (DGS) et à son déploiement sur la région (ARS Bretagne), la formation au repérage, à l'évaluation et à l'intervention de crise suicidaire a été actualisée et se décline désormais sous forme de 3 modules ayant des objectifs et visant des publics différents : modules « Sentinelle », « Evaluation/Orientation » et « Intervention de crise ». La MAS est opérateur de ces formations sur les Pays de Rennes et de Brocéliande.

**3**

formations « Évaluation et orientation de la crise suicidaire » Dispensées par Stéphanie Gorecki, Catherine Mercier et Claire Trebern, psychologues.

#### Sur Rennes

2 formations

Les 20 et 21 octobre et 1<sup>er</sup> et 2 décembre

#### Sur le Pays de Brocéliande

1 formation

Les 19 et 20 décembre

**28**

participants

**100 %**

de satisfaction

« Cette formation devrait être faite auprès de tous les professionnels recevant du public fragile. »

« Un vrai enrichissement dans les échanges ! »

### Postvention : L'accompagnement du deuil après un suicide

La Maison Associative de la Santé propose des sessions de formation « Postvention : le deuil après suicide et son accompagnement » d'une durée d'une journée sur la région Bretagne. Cette formation est destinée à toute personne concernée dans le cadre de sa fonction, à l'accompagnement des personnes en deuil par suicide : professionnels des secteurs sanitaire et social, élus, bénévoles, etc. En 2022, les formations ont été animées par le Collectif Vivre Son Deuil Bretagne et l'Association Echange et Partage Deuil.

« **Formation riche, passionnante et très éclairante.** » (Quimper)

« **Apport de connaissance, d'outils et de ressources.** » (Landujan)

# 3

formations à Landujan,  
Redon et Quimper

# 25

participants

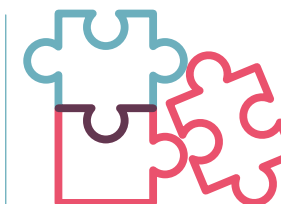
# 89 %

de satisfaction (11 % N.R.)

## Vers de nouveaux partenariats



**La Maison Associative de la Santé est un acteur associatif incontournable sur les thématiques de santé et du handicap. Elle s'inscrit dans une démarche partenariale à travers sa participation dans des commissions spécialisées et en rejoignant des dynamiques existantes et en devenir.**



### Des rencontres, des participations :

- Commission santé de la Direction de quartier Nord-Ouest
- Maison sport santé du CHU de Rennes
- Domitys Résidence séniors rencontres inter partenariales
- Contrat local de santé Rennes Metropole
- COMmunication et Education en Santé (COMES) du CHU de Rennes
- Comité ETP - DAC'TIV
- Hospitalité Saint-Thomas de Villeneuve

# Contact

Maison Associative de la Santé  
Espace Santé Olivier Sabouraud  
7, rue de Normandie,  
35000 Rennes

02 99 53 48 82  
contact@maisondelasante.com  
maisondelasante.com

Retrouvez-nous sur :

 Maison Associative de la Santé -  
Rennes - 35

 @MAS\_Rennes

 Maison Associative de la Santé

**Lundi** 14h - 17h

**Mardi** 9h - 12h / 14h - 17h

**Mercredi** 9h - 12h / 14h - 17h

**Jedi** 9h - 12h / 14h - 17h

**Vendredi** 9h - 12h

## Accès

**Bus N° 12 - Arrêt Normandie**  
**Métro ligne A - J.F.Kennedy**  
et Villejean-Université

Avec le soutien financier de



**Rédaction**  
Maison Associative  
de la Santé — avril 2023

**Design graphique**  
La Confiserie, Rennes

