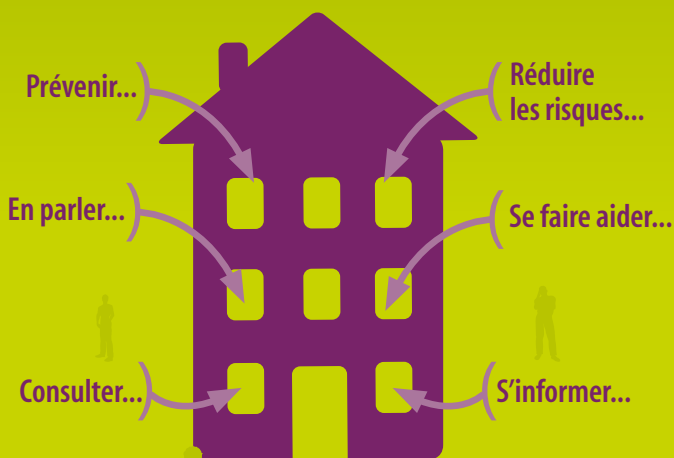


Alcool et autres produits psychoactifs : où trouver de l'aide à Rennes ?



ALCOOL ET AUTRES PRODUITS PSYCHOACTIFS : OÙ TROUVER DE L'AIDE À RENNES ?

Vous êtes professionnels, vous êtes vous-même ou l'un de vos proches en difficulté avec les substances psychoactives (alcool, cannabis, drogues, tabac) : Vous vous posez des questions ? Vous recherchez un soutien, une information, une orientation ? Cette brochure est pour vous !

Les produits psychoactifs, de quoi s'agit-il ?

Ce terme regroupe tous les produits ayant une action sur le cerveau (stimulation, ralentissement ou perturbation de l'activité du cerveau). Les produits psycho-actifs les plus connus en France sont : l'alcool, le tabac, le cannabis, l'ecstasy, les amphétamines et les drogues de synthèse, la cocaïne, l'héroïne, les hallucinogènes, les médicaments psychotropes, les solvants et certaines substances dopantes. Ces produits et certains comportements peuvent amener à des prises de risques et à développer des conduites addictives.

Les acteurs recensés dans cette plaquette sont des ressources autour de ces problématiques.



AUPRÈS DE QUI TROUVER DE L'AIDE À RENNES ?

- 1) Les acteurs de prévention
et de réduction des risques P.4
- 2) Des lieux d'accueil et d'écoute pour les jeunes P.7
- 3) Des structures spécialisées en addictologie P.9
- 4) Des unités hospitalières d'addictologie,
de tabacologie et les centres de post cure P.11
- 5) Des associations d'entraide P.15
- 6) De l'Aide à distance P.18





Les acteurs de prévention et de réduction des risques

La prévention consiste en « la construction d'un espace de réflexion et d'action pour renforcer la protection des citoyens face aux facteurs de risques collectifs et individuels de morbidité et pour les inviter à faire des choix responsables et favorables à la santé, dans le respect de leurs libertés et de la loi. » (def. ANPAA)

La réduction des risques a pour objectif, quant à elle, de « prévenir les risques et réduire les dommages ou méfaits causés par le comportement à risques » (déf. ANPAA).

« Pour la réduction des risques, l'objectif est en priorité de prévenir les dommages occasionnés par les consommations de substances psychoactives. Il ne s'agit pas de s'attaquer à ce qui motive la consommation, mais d'en maîtriser, autant que faire se peut, les effets nuisibles. Il ne s'agit pas de stopper l'addiction mais d'éviter les complications, et de le faire en impliquant l'utilisateur lui-même. » (déf : MORELA., COUTERON JP. Les conduites addictives. Comprendre, prévenir, soigner. Paris, Dunod, 2008).

Liberté Couleurs

Intervient dans le domaine de la prévention des conduites et comportements à risques chez les jeunes en Bretagne.

3 rue de la Volga / 02.23.30.02.16

Mail : info@libertecouleurs.org

Que peut-on y trouver ?

Aide à la conception et à la mise en œuvre de projets de prévention relatifs à la santé et aux conduites à risques.

Développement des savoir-faire permettant d'intervenir auprès de toute structure accueillant des jeunes, ou lors d'évènements publics autour des problématiques liées à la santé, aux conduites à risque chez les jeunes, au vivre ensemble...

Création et réalisation des supports d'information et de prévention.

ANPAA (Association Nationale de Prévention en Alcoologie et addictologie)

3 allée René Hirel, 35000 Rennes / 02.99.31.58.55

Mail : anpaa35@anpaa.asso.fr

Que peut-on y trouver ?

Association de prévention et de réduction des risques. Animation et coordination de projets de prévention, conseils méthodologiques, création d'outils pédagogiques, formations autour des consommations de produits psychoactifs.

Animation d'un groupe de parole

Groupes de parole pour enfants de 10 à 18 ans ayant des parents alcoolodépendants.

Sur rendez-vous pour un 1er contact. Accès aux groupes les mardis tous les 15 jours à l'ANPAA (18h-19h30).

IREPS Bretagne (Instance régionale d'éducation et de promotion de la santé)

4A rue du Bignon, 35135 Rennes / 02.99.67.10.50

Mail : contact35@irepsbretagne.fr

www.irepsbretagne.fr

L'IREPS a pour objet la promotion de la santé et de la qualité de vie en Bretagne.

Que peut-on y trouver ?

- Le conseil méthodologique pour la conception, la mise en œuvre, l'évaluation de programmes, de projets, d'actions (sur rendez-vous).
- Des ouvrages, plaquettes, brochures, outils d'animation (sur rendez-vous).
- Des formations : démarche de projet, animation de groupe, développement des compétences psychosociales, etc. (sur inscription).

Le 4 Bis-Information Jeunesse / Prev'en ville

4bis, cours des Alliés / 02.99.31.47.48

Mail : lola.cavallera@le4bis-ij.com

Que peut-on y trouver ?

Prev'en ville est un dispositif de prévention et de réduction des risques en milieu festif. Lors de soirées organisées, le dispositif permet l'accès à l'information, à la documentation et à l'échange.

Sur place, du matériel de prévention est à disposition gratuitement (préservatifs, gel, bouchons d'oreilles, etc.).

C'est qui ?

Le collectif se compose de différentes structures locales : AIDES 35, Le 4 Bis-Information Jeunesse, collectif Orange Bleue, Planning Familial 35, Pôle Addiction Précarité (CHGR), Relais centre ville. Les professionnels et les bénévoles du Collectif sont disponibles pour vous informer, vous écouter, vous orienter...



Collectif Orange bleue (ANPAA et Liberté Couleurs) : prévention et réduction des risques

3 allée René Hirel / 06.08.10.30.12

Mail : collectiforangebleue@yahoo.fr

Que peut-on y trouver ?

L'Orange Bleue intervient sur les rassemblements musicaux et festifs de Bretagne (concerts, festivals, free party, rave party et technivals...) afin de prévenir et réduire les risques liés à la consommation de substances psychoactives.

Les interventions du collectif l'Orange Bleue ont pour objectifs :

Accueillir et informer les personnes fréquentant les rassemblements festifs sur les conduites et pratiques à risque.

Ecouter, dialoguer et proposer des modalités de réduction des risques (documentation, éthylotest, préservatif, matériel stérile pour usager de drogues...).

Informier et orienter les personnes sur les structures d'aides et de soins (dépistage, point écoute jeune, centre de soins...).

Le collectif propose aussi la mise à disposition de malle de prévention pour les plus petits événements.

Pour cela, les membres du collectif assurent un temps de formation pour les organisateurs. Une malle contenant l'ensemble des outils de prévention est ensuite prêtée aux organisateurs. Les personnes ayant suivi le temps de formation sont en autonomie le jour de l'événement. Une évaluation est faite à l'issue de l'action.

Centre d'accueil et d'accompagnement à la réduction des risques auprès des usagers de drogues (CAARUD) – INTERM'AIDES

43 rue Saint Héliier / 02.23.40.17.42 / 06.34.28.71.67

intermaides@orange.fr

<http://www.aides.org>

Que peut-on y trouver ?

Missions : Prévention, information, documentation, mise à disposition de matériel stérile (seringues, préservatifs, pailles, aluminium...), récupération du matériel usagé, accueil, écoute, soutien, conseil personnalisé, aide à l'accès aux soins et à la santé, proposition de dépistage rapide au VIH et VHC (TROD), possibilité de prélèvements sanguins, soutien dans l'accès aux droits, au logement, actions de médiation sociale...

Accueil Public : Usagers de drogues en situation de précarité et professionnels

Conditions : Accueil des usagers sans rendez-vous, anonyme, confidentiel et gratuit. Sur rendez-vous pour les professionnels.

Comment ça fonctionne ?

Accueil collectif les lundis et mercredis de 15h à 18h. Le vendredi de 15h à 19h

Possibilité d'accueil individuel sur rendez-vous les lundis, mercredis et vendredis de 14h à 15h

L'équipe est composée d'un infirmier, d'animateurs de prévention et de volontaires de l'association AIDES.

Lieux d'accueil et d'écoute pour les jeunes

Toute consommation, surtout si elle est précoce, doit attirer l'attention, car elle peut provoquer des risques pour la santé. Des professionnels se sont donc spécialisés dans l'accueil et l'accompagnement des jeunes, mais aussi les parents et les professionnels jeunesse.

Des lieux de consultation spécialisée :

Le Säs : Point Accueil Ecoute Jeunes

Le 4 Bis-Information Jeunesse

4 bis, cours des Alliés / 02.99.31.47.48

Mail : sas@le4bis-ij.com

Le Säs est un lieu d'information, d'écoute, de dialogue et d'orientation, anonyme, confidentiel et gratuit, animé par des professionnels et ouvert à tous les jeunes.

Que peut-on y trouver ?

Des professionnels de la prévention et de l'écoute.

Des documents d'information sur la santé et du matériel de prévention en libre service (préservatifs, bouchons d'oreilles, éthylotests...).

Comment ça fonctionne ?

Le Point Accueil Écoute Jeune est ouvert les :

Mardi de 14h à 18h

Mercredi de 14h à 18h00

Jeudi de 14h à 18h

Vendredi de 14h à 16h



Permanences spécifiques :

Mercredi de 14h à 18h :

Consultation Jeunes Consommateurs - CJC (alcool, cannabis, jeux...)

Jeudi de 14h à 16h :

Consultation Jeunes Consommateurs-tabac / Vie affective et sexuelle

CONSULTATIONS JEUNES CONSOMMATEURS - CJC

CSAPA - 39, rue St Melaine / 02.22.51.41.41

Mardi : 12h30 – 14h (sans rendez-vous)

Lundi au vendredi : 9h – 17h (sur rendez-vous)

Autre lieu : Le 4 Bis-Information Jeunesse – 4 bis cours des Alliés

Mercredi : 14h – 18h / Sans rendez-vous

Jeudi : 14h – 16h / Sans rendez-vous

Que peut-on y trouver ?

Lieu d'accueil et d'écoute pour les jeunes qui s'interrogent sur leurs consommations (alcool, tabac, cannabis...) et/ou certaines pratiques (internet, jeux vidéos...)

Lieu d'information et d'accompagnement personnalisé selon le type d'usage et en fonction des besoins.

Public :

- Jeunes âgés de 13 à 25 ans

- Entourage (familial, amical, scolaire, professionnel...)

CASSAJA : Centre d'Accueil et de Soins Spécialisés pour Adolescents et Jeunes Adultes

214 rue de Châtillon / 02.99.32.20.72

Prise en charge de jeunes 13-21 ans en difficulté.

Ouvert du lundi au vendredi de 9h à 19h

Que peut-on y trouver ?

Missions : espace d'écoute, d'échanges auprès d'intervenants spécialisés, prises en charge thérapeutiques.

Mission spécifique d'interface avec le sanitaire, le social et le judiciaire dans le domaine de l'adolescence.

BAPU (Bureau d'Aide Psychologique Universitaire)

11 Boulevard de la Liberté, Rennes / 02.99.30.81.24

Sur Rendez-vous, pris en charge à 100 % par les organismes de sécurité sociale

Que peut-on y trouver ?

Centre de consultation et de soins pour les jeunes qui souhaitent une aide psychologique.

Missions d'accueil, écoute, aide et accompagnement psychologique.

SIMPPS (Service Interuniversitaire de Médecine Préventive et de Promotion de la Santé)

Université Rennes 1 Bâtiment 21, 263 avenue Général Leclerc / 02.23.23.55.05

Université Rennes 2 Bâtiment Erève, Place du Recteur Le Moal / 02.99.14.14.60

Permanences d'accueil du lundi au vendredi de 8h30 à 17h.

Que peut-on y trouver ?

Suivi de la santé des étudiants, prestations médicales, psychologiques et sociales, aides aux étudiants en situation de handicap.

Missions :

- accueil, écoute, prévention et soins d'urgence.

- Visites systématiques sur rdv pour les étudiants en premier cycle.

- Visites à la demande pour tous les étudiants

- Consultations spécialisées (tabacologie, contraception...)

Pour s'informer et échanger par téléphone ou internet :

Fil Santé Jeunes : 0800.235.236 / www.filsantejeunes.com

Consulter des professionnels

En complément du médecin généraliste qui reste le premier acteur de proximité, des consultations spécialisées dans les addictions existent et peuvent accueillir les consommateurs, leur entourage et les professionnels.

A - DES CONSULTATIONS SPÉCIALISÉES

Pôle Addiction et Précarité du Centre Hospitalier Guillaume Régnier

4 bd de Strasbourg – Rennes / 02.99.33.39.20.

Mail : equipemobile.pap@ch-guillaumeregny.fr

Ce pôle est composé de différents secteurs qui interviennent autour de la prise en charge des personnes ayant des conduites addictives avec (alcool, cannabis, opiacés...) ou sans produit (troubles des conduites alimentaires, problématiques liées aux jeux,...).



Centre de Soins Accompagnement Prévention Addictologie (CSAPA) du pôle addiction précarité

Une équipe de professionnels (psychiatre, médecin généraliste, cadre de santé, psychologues, infirmiers, assistantes sociales, diététicienne, secrétaires médicales)

Antenne Melaine

39, rue Saint Melaine / 02.22.51.41.40

9h-12h / 14h-17h.

Que peut-on y trouver ?

- Prise en charge et accès aux soins des personnes présentant des usages de produits psychotropes principalement l'alcool
- aide adaptée à la démarche de chacun
- accueil, écoute, information,
- accompagnement, soins, orientation,
- consultations infirmières, médicales, psychiatriques, psychologiques
- groupe : de parole, entourage, nutrition, marche, sophrologie,
- possibilité d'aide à l'arrêt du tabac
- suivi diététique
- soutien et accompagnement des familles

Public :

- toute personne en difficulté avec des produits psychotropes principalement alcool
- la famille, l'entourage
- tout public et tout professionnel souhaitant des informations

Antenne Envol

4 bd de Strasbourg / 02.99.33.39.20

De 9h à 17h10

Que peut-on y trouver ?

Accès aux soins et prise en charge des personnes présentant des usages de produits psychotropes principalement illicites
Consultations médicales, psychiatriques, psychologiques sociales, substitution méthadone, subutex, accompagnement périnatalité

RÉSEAU ADDICTIONS 35

Mail : reseau-addictions35@orange.fr

Site internet : www.reseau-addictions35.org

Que peut-on y trouver ?

Mission : Améliorer la coordination et la continuité des soins aux personnes atteintes d'addictions.

Actions proposées :

Consultations d'évaluation et d'orientation avec un médecin relais dans un délai de 2 à 7 jours

Outils d'aide à la pratique pour les professionnels [avis téléphoniques, ateliers d'échange de pratiques professionnelles, groupes de travail...]

Public accueilli : Le réseau s'adresse aux professionnels travaillant auprès de personnes confrontées à des problématiques d'addictologie (Les coordonnées du réseau étant réservées aux professionnels, le numéro de téléphone n'apparaît pas sur cette plaquette. Si vous êtes un professionnel et que vous ne connaissez pas le numéro de téléphone du réseau, nous vous invitons à nous adresser un mail avec vos coordonnées afin que nous puissions vous rappeler rapidement)

Les unités hospitalières d'addictologie et les centres de post cure

Pour les personnes dont l'état de santé nécessite une prise en charge spécialisée en hospitalisation, il existe différentes possibilités adaptées aux situations : hospitalisation complète ou à la journée, où des équipes pluridisciplinaires proposent notamment des bilans physique, psychologique et social, activités, entretiens individuels, groupes de parole...

A- LES UNITÉS HOSPITALIÈRES EN ADDICTOLOGIE

Polyclinique Saint Laurent

320, avenue du Général Patton / 02.99.25.69.96

Mail : direction@polyclinique-saint-laurent.fr

Site Internet : www.polyclinique-saint-laurent.fr

Clinique du Moulin

Carcé - BRUZ - 02.99.05.05.05

Prise en charge de la dépendance à l'alcool avec des pathologies associées

www.generale-de-sante.fr/clinique-du-moulin-bruz

Centre Hospitalier Guillaume Rénier



108, avenue du Général Leclerc / 02.99.33.39.41

secretariat.addictologie@chguillaumeregny.fr

Divers services accueillent les personnes pour des soins de sevrage.

- Unité Soins Addictologie : Les Iris

Contrat de soins :

Hospitalisation de quatre semaines afin de :

Mieux se situer par rapport à l'alcool

Analyser les différents problèmes (santé, familiaux, sociaux, professionnels...)

Réfléchir aux différentes solutions possibles et commencer à les mettre en place

Que peut-on y trouver ?

Groupes de parole infirmiers-patients, activités corporelles et d'expression, entretiens avec les soignants, travail de réflexion avec les familles, temps d'information sur la maladie alcoolique, possibilité de prise en charge de la dépendance tabagique.

Comment ça fonctionne ?

Modalités d'admission : sur décision d'équipe, après un rendez-vous médical et une participation à deux groupes d'évaluation le jeudi après-midi aux IRIS

Centre de jour en addictologie : L'ESTRAN

4 bd de Strasbourg / 02.99.33.39.41

Mail : secretariat.addictologie@chguillaumeregny.fr

Projet de soins :

Le centre de jour est une offre de soins individualisés pour toute personne qui souffre d'addictions (alcool, drogues...)

Maturation

Accompagnement vers l'abstinence

Maintien de l'abstinence

Que peut-on y trouver ?

Entretiens individuels, de groupe, familiaux, activités (groupes de parole, activités physiques, culinothérapie, accompagnement diététique, information thérapeutique, soins esthétiques, relaxation), accompagnement vers l'extérieur (démarches sociales, ouverture sur la cité)

Comment ça fonctionne ?

Modalités d'admission : après un rendez-vous médical, sur une durée de cinq semaines renouvelable deux fois (après avis de l'équipe), à la journée, avec un rythme de semaine propre à chacun

CHU Rennes / Centre Hepato-digestif / Service Maladies du Foie

2, rue Henri Le Guilloux / 02.99.28.42.98

Site Internet : www.chu-rennes.fr

CHU Rennes - UNITE D'ALCOOLOGIE DE LIAISON

2, rue Henri-le-Guilloux / 02.99.28.43.21

Mail : alcoologie.liaison@chu-rennes.fr

Clinique de l'Espérance

6, rue de la Borderie / 02.99.87.41.00

Site internet : www.clinique-delesperance.fr

Prise en charge de la comorbidité psychiatrie et addiction en hospitalisation Complète





B- LES UNITÉS HOSPITALIÈRES DE TABACOLOGIE

L'unité de tabacologie accueille des personnes souhaitant arrêter de fumer ou étant contraintes de le faire, pour raisons médicales notamment.

CHU Rennes / Unité de tabacologie

2, rue Henri Le Guilloux / 02.99.28.37.10

Site Internet : www.chu-rennes.fr

Polyclinique Saint Laurent

Centre d'aide à l'arrêt du tabac

320 av. du G. Patton / 02.99.25.65.00

Site internet : www.polyclinique-saint-laurent.fr

Mail : centre-arret-tabac@stv-stlaurent.fr

EMTCA (équipe tabacologie de liaison)

Centre Hospitalier Guillaume Régnier - 108 av Général Leclerc / 06.23.58.10.98

C- POUR UN SUIVI PLUS LONG : LA POST CURE

Après une phase de sevrage, le projet thérapeutique est de proposer si besoin un maintien de l'abstinence de tous produits, et d'aider à la prévention des rechutes dans des établissements d'une durée plus longue.

Autour de Rennes, il existe deux centres :

CSSR Addictologie L'Escale

Le Centre de l'Escale est un Établissement de Santé Privé d'Intérêt Collectif (ESPIC)

Propose une activité médicale de rééducation et de réadaptation sociale et professionnelle en addictologie.

148, route de Lorient à Rennes - 02.99.59.67.82

Mail : direction.escale@ugecam-brpl.fr

Clinique Philaë - Addictologie

Centre de Soins de Suite et de Réadaptation spécialisé dans les addictions à l'alcool.

La Chaussée à Pont Péan - 02.23.30.23.02

Mail : philae@philae-35.fr

Se faire aider par des personnes ayant vécu le problème : Les groupes d'entraide

Partenaires à part entière et reconnus des intervenants en addictologie, les anciens consommateurs sont les alliés - souvent indispensables des personnels soignants pour la prise de conscience et l'accompagnement des personnes malades et de leur entourage.

Prendre contact et vous rendre dans une réunion ne vous engage pas à y adhérer, la libre adhésion est un principe essentiel, respecté par chacune de ces associations.

Des groupes de paroles sont également consacrés au soutien de l'entourage.

Pour s'informer sur les associations d'entraide

Contacter la Maison Associative de la Santé au 02.99.53.48.82

Espace Santé Olivier Sabouraud, 7, rue de Normandie

Mail : maisonsante@orange.fr

Site Internet : www.maisondelasante.com

Alcool Assistance

32, rue de la Marbaudais / 02.99.38.04.36 - 06.78.86.52.08

Pascal Legris : 06.81.57.25.14

E-mail : alcool.assistance.35@sfr.fr et fmoureau@club-internet.fr

Site Internet : www.alcoolassistance.net

Groupe de paroles et groupe de soutien pour l'entourage

Permanences : Le lundi et le mercredi de 14h à 17h30

32, rue de la Marbaudais

Section Rennes Nord (Villejean)

78, boulevard de Vitré / 06.22.72.85.77

Mail : michel.cornet25@sfr.fr

Permanences : le jeudi de 18h30 à 20h (sauf le 4e du mois)

Espace « Parole » : le 2e jeudi du mois à 19h

Réunion entourage : le 4e jeudi du mois de 18h30 à 20h

Renseignements Entourage : Jeanne Euzen - 02.99.38.07.35

Responsable section : Michel Cornet - 06.22.72.85.77

Section Rennes Sud : Centre social carrefour 18, 7, rue d'Espagne

Mail : raymond.houedry@numericable.fr

Maison Associative de la Santé / 02.99.50.07.16

Raymond Houedry : 06.61.83.81.94



Permanences : le mercredi de 17h45 à 20h
Réunion malades : le 4^e mercredi de 17h30 à 20h
Réunion entourage : le 2^e samedi du mois de 14h à 16h
Réunion malades et entourage : le 2^e lundi du mois de 20h à 22h
Réunion mixte et entourage : le 4^e lundi du mois de 20h à 22h

Alcooliques anonymes

N° CRISTAL : 09 69 39 40 20 (non surtaxé)

Site internet : www.alcooliques-anonymes.fr

- Groupe Ar-Men à l'Église St-Yves - 281 rue de Nantes

06.22.64.05.69 - Mail : aarennesarmen@live.fr

Permanences : le mercredi à 19h et le samedi à 15h

Réunion ouverte : 3^e lundi et 4^e samedi du mois

- Groupe Stivell au 18 avenue Winston Churchill

06.72.28.83.24 / Mail : aarennesstivell@live.fr

Permanences : mardi 18h30 et vendredi 18h30

Réunion ouverte : 1^{er} mardi du mois

- Groupe Rennes Liberté

22 boulevard de la Liberté

06.38.75.72.77 – Mail : aaliberte.rennes@gmail.com

Permanences : tous les lundis à 19h

Réunion ouverte : 1^{er} lundi du mois

- Al-anon au

22, boulevard de la Liberté

0782.66.63.54

Réunions : 1^{er}, 3^e et 5^e vendredi du mois à 19h30

Les groupes al-anon sont destinés aux parents et amis de malades

Association d'Accompagnement aux Malades Alcooliques pour les Femmes et leur entourage en Bretagne (AMAFE Bretagne)

Maison Associative de la Santé - 7, rue de Normandie

Site Internet : www.centredekerdudo.com

Sdlf 35 (Santé de la Famille)

(ouverte à tous)

23, Square Louis Armand / 02.99.29.16.02 et 06.52.54.86.28

E-mail : sante_famille_rennes@yahoo.fr

Site Internet : www.lasantedelafamille.fr

Entretiens individuels sur demande 06.52.54.86.28

Groupe de parole dépendant et entourage chaque semaine

Les Amis de la Santé d'Ille et Vilaine

Maison Associative de la Santé - 7, rue de Normandie

06.22.70.15.08 - 02.99.53.48.82

Mail : valerie-ruellan@orange.fr

Site Internet : www.as35.fr

Permanences

à la Maison Associative de la Santé les samedis de 14h à 18h

à la Mairie de quartier de Maurepas les 1^{ers} et 3^{es} jeudis de 14h à 16h

Groupe de parole à la Maison Associative de la Santé :

Pour les adhérents : tous les mercredis à 20h

Pour l'entourage : tous les 1^{ers} et 3^{es} mercredis à 20h

Polyaddictions : Jeudis (1,3,5) de 19h à 21h

Addictions/alcool vie libre

1, square des Grisons - Le Blossne

Responsable Juliette GUION - Tél : 06 31 85 64 17 -

Réunion mensuelle le 4^e vendredi de chaque mois

Permanences les 2^e et 4^e lundi de 18H20 à 19H30

Narcotiques anonymes

2, square de la Rance

06.72.43.83.12.

Permanences : 18 avenue Winston-Churchill le Vendredi à 20h

2 square de la Rance

Eglise réformée protestante : 22 boulevard de la Liberté



L'aide à distance

L'aide à distance consiste principalement à bénéficier de l'écoute et du soutien de personnes compétentes, sur un sujet particulier (alcool, drogues, VIH...), sans jamais les rencontrer.

La ligne téléphonique Alcool Info Service 0 980 980 930

Coût d'une communication locale depuis un poste fixe ; de 8h à 2h / 7 jours sur 7

La ligne téléphonique Drogues Info Service 0 800 23 13 13

Appel gratuit depuis un poste fixe de 8h à 2h / 7 jours sur 7

La ligne téléphonique Tabac Info Service 3989

Appel gratuit depuis un poste fixe de 8h à 20h / Du lundi au vendredi

Les sites Internet :

www.drogues-info-service.fr

www.alcool-info-service.fr

www.tabac-info-service.fr/

www.orienter-en-addictologie.com (site départemental Ille-et-Vilaine)



Alcool et autres produits psychoactifs : où trouver de l'aide à Rennes ?



Conception - Ville de Rennes - Maison Associative de la Santé
avec l'aide du collectif « alcool et addictions »

Imprimerie Rennes Métropole - 2019

Certains textes sont inspirés de l'ouvrage
Alcool : de l'esclavage à la liberté,
de Philippe Batel et Serge Nédélec : Éditions Demos, 2007

Studio **STACT** - 2012 - 02 99 55 56 20

19_49705_DSPH



rennes.fr
VIVRE EN INTELLIGENCE