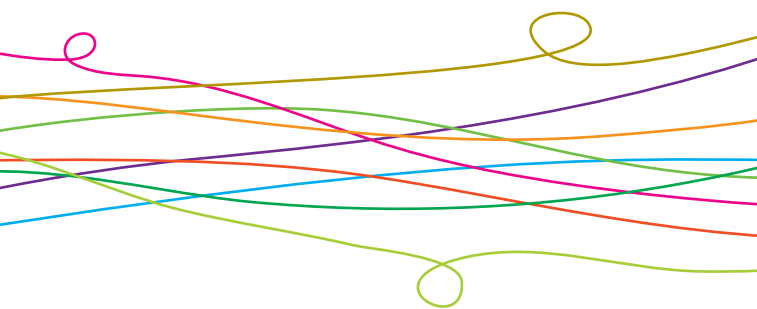


# Ressources en Santé Mentale



Rennes

2018

Ce document est réalisé par le collectif  
de la Semaine d'Information sur la Santé Mentale.

# Ressources en Santé Mentale

## À Rennes

La santé mentale n'est pas seulement l'absence de souffrance psychique, c'est aussi et surtout la capacité d'y faire face. En conséquence, elle nous concerne tous et contribue à la qualité du lien social et à l'exercice de la citoyenneté.

Des usagers de plus en plus nombreux utilisent les possibilités que des professionnels, soucieux de l'accompagnement après les soins de première intention, mettent à leur disposition dans les lieux spécialisés et dans la cité.

Mais aussi, chacun découvre par soi-même, ou grâce à des contacts qui lui sont propres, de nouvelles possibilités : c'est un club de loisirs, un service d'accompagnement, un atelier dans une Maison des jeunes, l'animateur d'insertion, le service social du quartier, un accueil, un foyer, une association, un emploi...

Les ressources peuvent être provisoires mais sont, sur le moment, autant d'occasions de se vivre comme sujets et de se situer dans une société par ailleurs exigeante. Prenons acte de ce que cette diversité et cette disponibilité existent, peuvent fonctionner et qu'elles sont complémentaires.

## 4 Collectifs d'usagers en santé mentale

- Association L'Autre-2 (Groupe d'Entraide Mutuelle)
- L'Autre Regard
- Club M'aide
- Coop1 Services
- FNAPSY

## 7 Associations de bénévoles pour l'accompagnement des proches et familles

- Centre Psychanalytique-parents
- Centre Ressources «Familles et Troubles Psychiques»
- Lueur d'espoir SOS dépression 35
- S.O.S Amitié
- Sources
- UNAFAM 35
- UNDM

## 11 Services pour l'accompagnement des personnes en situation de handicap psychique

### *Au niveau du quotidien*

- ALAPH
- SAVS ALTAIR
- Espoir 35
- SAVA Itinéraire Bis

### *Au niveau de la vie professionnelle*

- Fil Rouge 35
- Maffrais Services

## 16 Association d'insertion par le logement pouvant accueillir des personnes en situation de handicap psychique

- ALFADI

## 17 Services de protection judiciaire des majeurs

- ADAGE
- APASE
- ATI
- Dispositif de soutien aux tuteurs familiaux

## 20 Etablissements de soins

- Centre Hospitalier Guillaume Régnier (Services et associations)
- Centre de la Thébaudais
- Clinique de l'Espérance
- Clinique du Moulin
- Polyclinique St Laurent

### *Face à une situation d'urgence*

- SOS Médecins
- Les urgences du CHU

## 26 Structures pour l'accès aux droits

- Maison Départementale des Personnes Handicapées
- Les 6 Espaces Sociaux Communs dans les quartiers

## 28 Associations d'aide à la santé mentale organisant formations, information, rencontres, débats...

- Collectif Ouest des Groupes d'Entraide Mutuelle - CNIGEM
- Conseil Rennais de Santé Mentale
- Fédération «SANTÉ MENTALE FRANCE, accompagner, soigner, entreprendre»
- Thérapie et Vie Sociale
- Maison Associative de la Santé
- Collectif « Semaines d'Information sur la Santé Mentale »

## 31 Composition du collectif en 2017

# Collectifs d'usagers en santé mentale



## ASSOCIATION L'ANTRE-2 (GROUPE D'ENTRAIDE MUTUELLE)

14 rue Papu - 35000 Rennes  
09 51 65 07 41 - [gemlantre2@yahoo.fr](mailto:gemlantre2@yahoo.fr)  
[www.gemlantre2.net](http://www.gemlantre2.net)

### ● Accueil

Accueil : découverte de l'association sur RDV individuel ; possibilité d'y être accompagné.

Activités : mardi, mercredi, vendredi après-midi, jeudi après-midi et soir, et ponctuellement soirées et samedi après-midi.

### ● Contacts

Franck Chiron, Marine Sachet, Sophie Dufait

### ● Public

Jeunes adultes (18 à 30 ans) en situation de mal-être et/ou en situation d'isolement suite à des troubles psychologiques. Un statut de sympathisant permet à des personnes de plus de 30 ans d'adhérer à l'association, de participer à certaines activités et de soutenir le projet des jeunes.

### ● Activités

▪ L'Antre-2 vise à faciliter les rencontres, la circulation et la coopération des personnes à travers la mise en place d'activités diverses dans le cadre de l'association et au sein de la cité : des temps d'accueil informels, des ateliers réguliers (musique, danse, théâtre, écriture, arts plastiques...), des sorties, un café culturel, des projets ponctuels, et une vie associative.

L'association se construit avec la contribution de tous. Chacun peut s'y investir librement en fonction de ses envies et de ses possibilités.



## L'AUTRE REGARD

2 square de la Rance - 35000 RENNES

02 99 31 63 43 - [secretariat@lautre-regard.asso.fr](mailto:secretariat@lautre-regard.asso.fr)

<http://lautre-regard.asso.fr>

### ● Accueil et information

- Lundi : 13h - 15h
- Mardi : 14h - 16h
- Mercredi : 14h - 16h
- Jeudi : 10h - 12h
- Vendredi : 14h - 18h

### ● Contact

Françoise Besnard - Présidente

Sophie Rémy - Directrice

Nicole Beunaiche – Animatrice et référente collectif SISM pour l'Autre Regard

### ● Public

Adultes en situation de mal être et/ou d'isolement suite à des troubles psycho-sociaux et psychologiquement fragilisés.

### ● Objectifs

- Favoriser l'épanouissement, le mieux être, le lien social, l'ouverture culturelle des personnes qui ont des troubles psychiques
- Permettre aux adhérents de s'impliquer dans la vie associative
- Favoriser le maintien ou l'accès à une vie autonome.

### ● Activités

L'Autre Regard est une association (Club de Loisirs) :

- reconnue Service Accueil de Jour par le Conseil Départemental et Groupe d'Entraide Mutuelle (GEM) par l'Agence Régionale de Santé
- agréée pour la représentation des usagers en santé mentale dans les instances médico-sociales
- affiliée à la Fédération Santé Mentale France
- avec des espaces pour favoriser la rencontre entre les adhérents, l'association propose environ 40 activités ou ateliers par semaine basés sur l'expression orale, artistique, la créativité, l'apprentissage et la détente. Les temps informels, les sorties culturelles permettent aussi de développer une ambiance conviviale. Les adhérents participants aux activités pourront au fil du temps s'impliquer en tant que bénévoles pour permettre la co-construction associative.



## CLUB M'AIDE ASSOCIATION LA RIVE - CROIX MARINE

3 square St Exupéry – 35700 Rennes

02 99 63 54 55- [clubmaide@yahoo.fr](mailto:clubmaide@yahoo.fr)

### ● Contact

- Dominique Hervé (Président du Club M'Aide)
- Dr David Levoyer (Président de l'association La Rive – Croix Marine)

### ● **Accueil**

- Lundi : 14h - 18h
- Mardi : 10h - 12h
- Mercredi : 10h - 12h et 14h - 16h
- Jeudi : 14h - 18h
- Vendredi : 10h - 12h et 14h - 17h
- Dimanche : 14h30 - 18h

### ● **Public**

Club accessible aux personnes ayant un suivi dans les services des secteurs de psychiatrie G03 et G12, résidants dans les quartiers Nord-Ouest et Nord-Est (Maurepas Patton et Villejean).

### ● **Objectifs**

- Club Thérapeutique d'entraide pour soutenir les personnes dans la reconstruction de leurs liens sociaux
- Lieu de convivialité pour rompre l'isolement qui propose une vie associative sollicitant la participation de chacun.

### ● **Activités**

Cuisine, travaux manuels, sorties, jeux de société, échanges, jardinage, liens d'entraide avec les Compagnons Bâisseurs...



## **COOP1 SERVICES**

12 rue du Nivernais - 35000 Rennes

[coop1services@laposte.net](mailto:coop1services@laposte.net) - [www.coop1service.com](http://www.coop1service.com)

### ● **Public**

Personnes en difficultés psychiques.

### ● **Objectifs**

Intervenir dans les champs de l'entraide mutuelle psychiatrique, de l'insertion, de la représentation des usagers.



## **FEDERATION NATIONALE DES ASSOCIATIONS D'USAGERS EN PSYCHIATRIE (FNAPSY)**

### ● **Contact**

Jean-Luc Thézé - [coop1services@laposte.net](mailto:coop1services@laposte.net)

### ● **Activités**

La FNAPsy - **F**édération **N**ationale des **A**ssociations d'**u**sagers en **PSY**chiatry, est représentée à Rennes par le délégué régional Jean-Luc Thézé. Il assure de nombreuses représentations d'usagers dans différentes instances.

# Associations de professionnels et bénévoles pour l'accompagnement des proches et familles



## CENTRE PSYCHANALYTIQUE-PARENTS

*9 avenue du Doyen Colas - 35000 RENNES*

*Sur rendez vous 06 19 93 12 24 - arpelscpct@free.fr*

### ● Activités

- Centre Psychanalytique de Consultation et de traitement (CPCT-parents)  
C'est un lieu d'accueil et d'accompagnement pour tout parent (ou responsable) en difficulté
- Il propose des rencontres avec des professionnels bénévoles orientés par la psychanalyse pour une durée limitée (16 rencontres maximum) pour s'interroger, échanger sur des doutes, des angoisses autour des difficultés dans la fonction parentale.



## CENTRE RESSOURCE FAMILLES & TROUBLES PSYCHIQUES

*12 rue Franz Heller - 35700 Rennes - 02 99 87 55 78*

*larenoux@laposte.net - l.renoux@ch-guillaumeregny.fr  
m.chouin@ch-guillaumeregny.fr*

### ● Contact

Pôle Hospitalo-Universitaire de Psychiatrie Adulte du CHGR :  
Pr Dominique Drapier, Chef de Pôle ; Dr David Levoyer, praticien hospitalier ; Vincent Lepage, cadre de santé ; Laurence Renoux, infirmière régulation et orientation ; Morgane Chouin, infirmière.

### ● Objectifs

- Accompagnement des familles ayant un proche souffrant de maladie psychotique
- Informations et formations pour les professionnels aux «interventions thérapeutiques de pointe»
- Formations des professionnels du social et du médico-social à la connaissance des ressources en matière d'accompagnements et de soins.

### ● Outils

- Profamille
- Dispositif CHLOEE
- Dispositif C'mieux à domicile
- Partageons nos savoirs
- Groupe de soutien en hospitalisation aigue
- Consultations individuelles et familiales spécialisées
- Soutien aux endeuillés d'un proche décédé par suicide.



## LUEUR D'ESPOIR SOS DEPRESSION 35

7 place Torigné - 35000 Rennes - 02 99 83 65 28

- **Ecoute téléphonique tous les jours :**

- 9h - 11h30 / 14h30 - 17h30
- Permanence au 22 square de Serbie, tous les vendredis de 14h30 à 17h

- **Public**

Tout public souffrant de dépression et en état de mal-être.

- **Objectif**

Accueil et écoute des personnes dépressives.

- **Activités**

- Ecoute téléphonique
- Permanences Rennes et St Malo
- Réunion mensuelle avec intervention d'un professionnel.



## S.O.S AMITIE

BP 70837 - 35008 RENNES Cedex  
[sosamitierennes@wanadoo.fr](mailto:sosamitierennes@wanadoo.fr)

- **Ecoute téléphonique 24h/24 : 02 99 59 71 71**

**Ecoute par internet : [www.sos-amitie.com](http://www.sos-amitie.com) (chat et messagerie)**

- **Public**

Tout public en difficulté, quelle qu'en soit la raison.

- **Objectifs**

- Ecouter toute personne ayant besoin d'exprimer son vécu, ses difficultés, son mal-être..., afin de desserrer son angoisse, de clarifier sa situation
- Son objectif premier, mais non exclusif, est la prévention du suicide.

- **Activités**

- Ecoute anonyme, confidentielle, bienveillante, sans jugement assurée 24h/24 par des bénévoles formés.





## SOURCES

2 Allée de Lucerne - 35200 RENNES

02 99 32 26 95 - [association.sources@gmail.com](mailto:association.sources@gmail.com)

[www.assosources.fr](http://www.assosources.fr)

### ● Accueil

Permanence téléphonique de 9h à 12h en période scolaire.  
Sinon répondeur.

### ● Public

Tout public

### ● Activités

- Lieu de parole et d'écoute. Sur rendez-vous, accompagnements psychologiques gratuits par des personnes qualifiées. Pour adultes, adolescents, enfants. Qu'il s'agisse de mal-être, de problèmes liés aux relations, à la famille, au travail, à la solitude, la santé, le chômage.
- Ateliers à thème. Formation à l'écoute pour parents, grands-parents ou personnes en relation avec des parents.



## UNAFAM - 35

Union Nationale des Familles  
et Amis de Malades psychiques

4 Avenue d'Italie (Tour Sienne) - 35200 Rennes

Répondeur : 02 99 53 88 93 - [35@unafam.org](mailto:35@unafam.org)

[www.unafam.org](http://www.unafam.org)

### ● Accueil

- Mardi : 15h - 18h30 au 4 avenue d'Italie

### ● Contact

Nicole Sarret

### ● Objectifs

Une charte explicite les valeurs et engagements auprès des familles concernées par les troubles psychiques touchant un proche.

- Aider, soutenir, former, informer
- Représenter et défendre les droits et intérêts des proches malades
- Echanger avec les professionnels de la santé et du social sur les troubles psychiques (principalement schizophrénies et troubles bipolaires)
- Promouvoir la création de services spécifiques
- Faire évoluer les lois.

### ● Activités

- Permanences individualisées à destination des familles et amis
- Colloques, réunions d'informations thématiques
- Formations « troubles psychiques »
- Groupes de parole pour les familles
- Comprendre et apprendre à accompagner
- Siéger dans les instances locales et départementales représentatives des personnes malades ou en situation de handicap psychique.



## **BIPOL 35**

Association des bipolaires d'Ille-et-Vilaine

**3 square de Copenhague 35200 RENNES**

**(Accès : métro Henri Fréville / rue de Suède)**

**06 30 66 45 01 - undmd@hotmail.fr - www.jtj2.tumblr.com**

### ● **Objectif**

Les bénévoles de BIPOL35 sont présents pour vous écouter et vous renseigner.

C'est un lieu d'information, de sortie des préjugés, où le recul par rapport à sa propre maladie est encouragé.

Ce groupe de paroles permet à chaque participant de dire son ressenti du moment par rapport à sa maladie. L'écoute du groupe est respectueuse et empathique.

N'hésitez pas à nous rejoindre, nous vous accueillerons avec respect et disponibilité.

### ● **Accueil**

▪ Accueil physique et Groupes de paroles, encadré par une psychologue : les mardi et jeudi, de 18 h à 19 h30.

### ● **Public**

Toute personne affectée par des troubles bipolaires ou un trouble mental.

### ● **Objectifs**

- Informer sur les troubles mentaux
- Aide, soutien et conseil.

### **Activités**

- Groupes de paroles
- Permanence MDU
- Un ou deux repas commun par trimestre
- Des demi-journées de marche en commun avec pique-nique.

# Services pour l'accompagnement des personnes en situation de handicap psychique

## Au niveau du quotidien

*Pour être accompagné par ces services, il faut être reconnu ou en cours de reconnaissance par la Commission des Droits et de l'Autonomie de la Maison Départementale des Personnes Handicapées (MDPH)*



## **ALAPH**

Association pour l'Hébergement et  
l'Accompagnement des Personnes Handicapées

**« Le Polygone » - 2 Allée Marthe Niel - 35000 RENNES  
02 99 54 48 00 - [contact@alaph.org](mailto:contact@alaph.org) - [www.alaph.org](http://www.alaph.org)**

### ● **Objectif**

Création, gestion et développement d'établissements et de services spécialisés dans l'accueil, l'hébergement et l'accompagnement des personnes en situation de handicap cognitif et/ou psychique.

### ● **Activités**

#### **A Rennes**

- Foyer d'hébergement
- Service d'accompagnement à la vie sociale
- Accueil temporaire et accueil de jour
- Foyer de vie de 12 places.

#### **A Iffendic**

- Foyer de vie pour personnes vieillissantes.
- Accueil de jour et hébergement temporaire pour personnes vieillissantes



## SAVS ALTAIR

Service de l'antenne médico-sociale de l'APASE

**1 rue Jean Coquelin - 35200 RENNES**

**02 99 26 31 56 – altair@apase.org**

### ● **Accueil**

■ Du Lundi au vendredi : de 9h - 12h30 / 14h - 17h (sauf vendredi : 16h30)

### ● **Public**

Personnes adultes reconnues en situation de handicap par la MDPH : Orientation SAVS.

### ● **Objectif**

Les services d'accompagnement à la vie sociale ont pour vocation de contribuer à la réalisation du projet de vie de personnes adultes handicapées par un accompagnement adapté favorisant le maintien ou la restauration de leurs liens familiaux, sociaux, scolaires, universitaires ou professionnels et facilitant leur accès à l'ensemble des services offerts par la collectivité.

### ● **Activités**

#### **Accompagnements individualisés conduits par une équipe pluri professionnelle :**

- Préparation, développement, soutien à l'insertion sociale, à la vie autonome (budget, démarches administratives, logement, alimentation, santé...)
- Préparation à l'accès à l'emploi en milieu protégé (ESAT), accompagnement des mises en situation, appui à la mobilisation des conditions favorables, suivi et soutien dans l'emploi.

#### **Propositions collectives :**

- Espace de convivialité, de dynamisation personnelle, d'ouverture à la cité via la vie culturelle, les loisirs, le sport, ... pour rompre l'isolement, développer ses habiletés sociales...
- L'accompagnement : une demande, des propositions sur mesure, un projet personnalisé, des évaluations conjointes.



# ESPOIR 35

7, route de Vezin - 35000 Rennes

02 57 87 29 04 - Télécopie : 02 99 36 68 12

contact@espoir35.fr - www.espoir35.fr

## ● Accueil

Lundi au vendredi 8h30 – 12h15 / 13h30 – 18h30

### **Dispositif innovant « Création et Maintien du Lien » : 30 places**

**Création du Lien :** La personne est accueillie sans la nécessité d'une orientation MDPH. Elle pourra participer à des activités organisées par le SAVS et bénéficiera de conseils aux démarches administratives.

**Maintien du Lien :** Afin d'éviter des ruptures dans le parcours de vie, une veille sociale est garantie pour les sortants du SAVS.

### **Foyer de Vie « La Grande Maison » : 6 places**

Structure d'hébergement adaptée à des personnes en situation de handicap psychique (schizophrénie) et originaires du département d'Ille-et-Vilaine (orientation MDPH).

### **Résidence d'Accueil « Simone de Beauvoir » : 20 logements**

8 logements de type 1 offrant un cadre de vie semi-collectif, préservant l'intimité et l'autonomie + 12 logements à proximité. Les résidents bénéficient d'un suivi par le SAVS ou le SAMSAH (orientation MDPH).

### **Habitat regroupé « Résidence Ty Armor » : 6 logements**

Présence d'un travailleur social du lundi au vendredi.

Accompagnement par le SAVS ou le SAMSAH (orientation MDPH).

### **Service d'Accompagnement à la Vie Sociale (SAVS) : 100 places + file active**

Ce service prend en charge des personnes en situation de handicap psychique (schizophrénies ou troubles bipolaires) domiciliées sur le territoire de Rennes Métropole (orientation MDPH).

### **Service d'Accompagnement à la Vie Sociale spécifique :**

Pour un public sortant du milieu carcéral accueilli à la Résidence d'Accueil « TI ANNEZ » gérée par l'Association ALFADI.

### **SAMSAH : 50 places + file active**

Ce service s'adresse aux personnes en situation de handicap psychique résidant sur le département (orientation MDPH).

Avec l'accord des bénéficiaires, les aidants sont associés au Projet Individualisé. Démarche formalisée par la signature d'une Convention de Partenariat.

L'Association ESPOIR 35 a également pour objectif de venir en aide aux familles par tous les moyens adaptés en les accompagnant, les formant, les soulageant pour les aider à mieux vivre avec le handicap de leur proche.

Construction d'un ensemble immobilier spécifique à Noyal Chatillon Sur Seiche - 12 places de foyer de vie et 24 places en résidence d'accueil prévu fin 2019.



# SAVA ITINERAIRE BIS

2 rue Jeanne d'Arc - 35310 Mordelles - 02 23 41 60 99  
sava@sava-itinerairebis.org - www.sava-itinerairebis.org

## ● Accueil

- L'ouverture du service est de 65 heures par semaine, 329 jours/an
- Quatre jours de 8h30 à 20h un jour de 8h30 à 21h
- Tous les week ends ( hors période de congés) de 10h à 18h le samedi et de 11h à 17h le dimanche.

## ● Lieux d'intervention

- 25 kms aux alentours de Mordelles (Rennes ; pays de Brocéliande, CRNO (Couronne Rennes Nord/Ouest)...
- Les interventions ont lieu au service, au domicile ou dans tous les lieux qui nécessitent des démarches.

## ● Public

- Personnes adultes en situation de handicap psychique sans déficience intellectuelle (troubles anxieux, dépressions chroniques, troubles psychiques, bipolarités, schizophrénies...)

## ● Objectif

- La démarche s'appuie sur la participation des bénéficiaires et la mise en valeur de leurs talents.
- Les accompagnements personnalisés et modulables visent une inclusion sociale et professionnelle
- L'accompagnement vers et dans l'emploi est une des spécificités du Sava Itinéraire Bis

## ● Activités

- accueil, écoute, soutien
- soutien dans les démarches administratives, juridiques (constitution de dossiers, aide à l'accès aux droits, sensibilisation aux devoirs)
- soutien et accompagnement dans la mise en œuvre des activités professionnelles
- aide au logement (recherche, aménagement, appropriation et amélioration de l'habitat)
- aide à l'organisation de la vie quotidienne (achats, soutien à l'entretien du logement, aide à l'utilisation des moyens de transport, conseils techniques...)
- gestion et organisation du temps libre
- aide au budget (planification des dépenses, équilibre des postes budgétaires, veille aux excès...)
- aide à l'hygiène de vie (alimentation, rythme de vie, activités physiques)
- aide à l'accès à la santé et/ou à la continuité des soins
- soutien dans les relations sociales et familiales

## Des activités collectives sont proposées

- Groupe de musique « les melting carambar »
- Atelier de remise en forme
- Atelier de cuisine
- Sorties culturelles, de bien être
- Groupe participation citoyenne « Smile »
- Groupe de parole pour les aidants familiaux
- Semaines d'information sur la santé mentale : Pilote du collectif Mordelais

# Au niveau de la vie professionnelle



## FIL ROUGE 35

1 rue Jean Coquelin - 35200 Rennes

02 99 36 67 67 - [filrouge@filrouge.info](mailto:filrouge@filrouge.info) - [www.filrouge.info](http://www.filrouge.info)

### ● Permanence téléphonique

Du lundi au vendredi : 9h - 12h et 14h - 17h

### ● Public

Personne se reconnaissant en difficulté du fait de troubles psychiques et demandeuse d'une insertion professionnelle en milieu ordinaire de travail, orientée par les services de cap-emploi, pôle emploi, Missions locales... ou du Conseil Départemental.

### ● Objectif

Dispositif partenarial visant à favoriser l'inclusion socioprofessionnelle des personnes présentant des troubles psychiques.

### ● Activités

- Accompagnement individuel pour des parcours vers et dans l'emploi, co-élaboration du projet, lien entre les étapes et les acteurs du parcours
- Action à destination de l'environnement : sensibilisation et mobilisation des acteurs impliqués dans le parcours des personnes.



## MAFFRAIS SERVICES

Route de Betton - 35235 Thorigné-Fouillard

02 23 27 11 35 - [gjp@maffrais-services.fr](mailto:gjp@maffrais-services.fr)

[www.maffrais-services.com](http://www.maffrais-services.com)

### ● Public

Personnes en situation de handicap psychique, titulaires d'une orientation de la Maison Départementale des Personnes Handicapées (MDPH)

### ● Objectif

L'insertion professionnelle et sociale de personnes en situation de handicap psychique.

### ● Activités

#### A Thorigné-Fouillard

- Un établissement et service d'aide par le travail (ESAT), qui propose une activité adaptée en milieu protégé comme solution durable ou tremplin vers le milieu ordinaire de travail
- Une SA ESAT : service de préparation à une reprise d'activité professionnelle.

**A Rennes, 4 Avenue Charles Tillon : 02 99 66 33 05**

**[satsavs@maffrais-services.fr](mailto:satsavs@maffrais-services.fr)**

- Un Service d'Aide par le Travail (SAT) hors les murs qui propose un accompagnement vers le milieu ordinaire de travail (aide à la construction du projet professionnel, mise en situation, suivi dans l'emploi...)
- Un Service d'Accompagnement à la Vie sociale (SAVS) en lien avec un projet d'insertion professionnelle.

# Association d'insertion par le logement pouvant accueillir des personnes en situation de handicap psychique



**ALFADI**

Parcours Insertion Logement

*8 rue abbé Henri Grégoire - 35200 Rennes  
02 99 86 79 30 - asso.alfadi@wanadoo.fr  
www.alfadi-rennes.fr*

● **Accueil**

- Lundi au jeudi : 9h - 12h / 14h - 17h30
- Vendredi : 9h - 12h15 / 14h - 16h

● **Public**

Public orienté par la Commission Locale de l'Habitat de Rennes Métropole, par la direction de l'habitat social de la Ville de Rennes ou par un organisme HLM.

● **Objectif**

Permettre à des ménages exclus ou en voie d'exclusion du logement de par leur comportement, de dettes de loyer, de troubles du voisinage, d'accéder, de se maintenir dans leur logement, ou d'être hébergés.

● **Activité**

- L'association comprend un service hébergement et un service accompagnement social lié au logement
- Depuis 2009, elle est missionnée pour assurer la coordination départementale pour le logement des «sortants de prison».



# Services de protection judiciaire des majeurs

*Ces structures s'adressent aux personnes faisant l'objet d'une décision judiciaire (personnes handicapées, personnes vulnérables...).*



## **ADAGE**

Association Départementale d'Aide aux tuteurs, curateurs et mandataires judiciaires à la protection des majeurs

### **Cité Judiciaire**

**7 rue Pierre Abélard - CS 73127 - 35031 Rennes Cedex  
02 99 65 38 38 - [adage.35@orange.fr](mailto:adage.35@orange.fr)**

### ● **Accueil**

Lundi au vendredi : 9h - 12h / 13h30 - 17h

### ● **Public**

Mandataires Judiciaires à la protection des majeurs, établissements, familles, services sociaux et professionnels œuvrant dans le champ du handicap et de la dépendance.

### ● **Objectifs**

- Faciliter, en liaison avec les autorités administratives et judiciaires, l'exercice des mesures de protection (tutelle, curatelle) confiées aux mandataires judiciaires à la protection des majeurs (personnes physiques et établissements) en leur offrant conseils et formation
- Informer, aider et orienter les particuliers, les services sociaux et les institutions confrontés à la mise en œuvre ou à l'exercice d'une mesure de protection.

### ● **Activités**

- Accueil, information, veille juridique, soutien technique
- Formation dans le domaine de la protection juridique
- Tenues de permanences à destination des tuteurs familiaux en partenariat avec l'UDAF, l'APASE et l'ATI
- Organisation de réunions d'information.



## **APASE**

Association Pour l'Action Sociale et  
Educative en Ille-et-Vilaine

**63 avenue de Rochester 35700 Rennes**  
**02 99 27 52 27 - [prenom.nom@apase.org](mailto:prenom.nom@apase.org)**

- **Accueil**

Du lundi au vendredi : 9h - 12h / 13h30 - 17h (fermé le mercredi après-midi)

- **Objectif**

Assurer la protection juridique des personnes sous mesure de tutelle, curatelle et sauvegarde de justice.

- **Activités**

- Mise en oeuvre des mesures de protection juridique confiées par le juge des tutelles.
- Accueil familial de personnes adultes.



## **ATI**

Association Tutélaire d'Ille-et-Vilaine

**63 avenue de Rochester - CS 40613**  
**35706 Rennes Cedex 7**  
**02 99 87 90 00 - [accueil@ati35.asso.fr](mailto:accueil@ati35.asso.fr)**  
**[www.ati35.asso.fr](http://www.ati35.asso.fr)**

- **Accueil**

Lundi au vendredi : 9 h - 12h / 14h - 17h30

- **Public**

Personnes en situation de maladie, handicap, vulnérabilité, précarité.

- **Objectif**

Assurer la protection et l'accompagnement des personnes en situation de vulnérabilité.

- **Activités**

Protection des intérêts civils et personnels, accompagnement budgétaire et social. Accueil familial.



## **DISPOSITIF DE SOUTIEN AUX TUTEURS FAMILIAUX**

**ZAC Atalante Champeaux - CS 14226 - 35042 Rennes**  
**02 23 48 25 55 - [tuteursfamiliaux35@stf35.fr](mailto:tuteursfamiliaux35@stf35.fr)**  
**<http://tuteursfamiliaux35.org>**

### **● Accueil**

Lundi au vendredi 9h - 12h30 /14h - 17h

### **● Objectif**

Accueillir, informer et proposer de la formation aux familles, particuliers confrontés à la nécessité de protéger un adulte vulnérable ou chargé d'exercer une mesure de protection juridique (tutelle, curatelle).

### **● Activités**

- Permanences sur l'ensemble du département
  - Conférences publiques
  - Formation initiale des tuteurs familiaux
  - Veille juridique sur internet
- Par des professionnels (juristes, travailleurs sociaux).

# Etablissements de soins



## CENTRE HOSPITALIER GUILLAUME REGNIER

108 avenue du Général Leclerc – B.P. 60321  
35703 RENNES CEDEX 7 – 02 99 33 39 00  
[www.ch-guillaumeregnier.fr](http://www.ch-guillaumeregnier.fr)

Le CHGR est un dispositif public hospitalier qui se compose d'équipes pluridisciplinaires permettant aux habitants du territoire Rennais, un accès à des soins en santé mentale sur le site principal du CHGR ou sur différents sites de soins dits «ambulatoriaux» répartis sur la ville.

Selon le lieu de résidence du patient, il sera orienté vers l'un des 3 secteurs de psychiatrie générale situés sur le territoire de Rennes :

- **Pôle Hospitalo Universitaire de Psychiatrie Adulte (PHUPA) G03**
- **Pôle G05**
- **Pôle G10**

Au sein de ces 3 secteurs, le patient pourra être pris en charge en :

- **Hospitalisation** de courte, de moyenne et de longue durée  
La grande majorité des hospitalisations se déroulent en Soins Libre (SL)

L'établissement est habilité à prendre en charge les patients sans leur consentement selon les modalités de soins psychiatriques suivantes :

Soins Psychiatrique à la Demande d'un Tiers (SDT)

Soins Psychiatrique sur Demande du Représentant de l'Etat (SDRE)

- **Consultation** ambulatoire (extérieur à l'hôpital)

Le **Centre Médico-Psychologique** (CMP) est un lieu de consultation, d'évaluation et d'orientation où vous pouvez vous rendre spontanément ou à la demande de votre médecin généraliste selon les modalités suivantes :

### **Si vous habitez :**

- Quartiers Nord-Ouest et Nord-Est (*Maurepas Patton et Villejean*) :

**CMP Saint-Exupéry** : 5 square Saint-Exupéry - 02 99 63 54 55

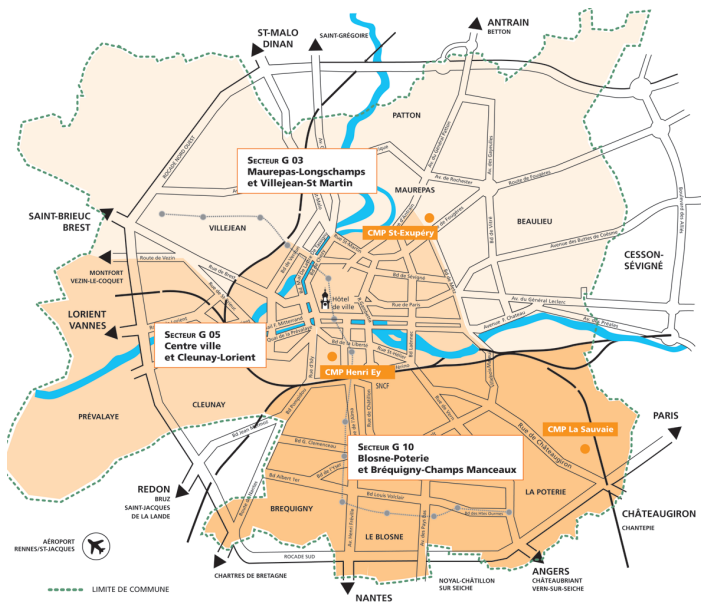
- Quartiers Centre et Cleunay :

**CMP Henri Ey** : 1 place Maréchal Juin - 3<sup>ème</sup> étage - Le Colombier  
02 99 31 61 66

- Quartiers Sud-Est et Sud-Ouest

(Blosne – Poterie - Sud gare et Bréquigny) :

**CMP la Sauvaie** : 8 rue de la Sauvaie - 02 99 51 56 73



En complément de l'organisation par secteur, les usagers peuvent s'adresser aux services spécialisés suivants :

- Pôle Addiction et Précarité** se composant d'un :
  - Service Alcoologie, Unité «les iris» - Alcoologie CSAPA (Centre de Soins d'Accompagnement et de Prévention en Addictologie) Saint Melaine - Addictologie CSAPA Envol - Toxicomanie.

Par ailleurs, les équipes du CHGR sont aussi présentes :

- Service Psychiatrique d'Accueil et d'Orientation (SPAO)**  
**Centre Hospitalier Guillaume Régnier,**  
**2 rue du Moulin de Joué – 35000 RENNES - 02 99 33 60 27**

7 jours sur 7, de 9h à 21h, une équipe médicale (infirmiers et psychiatres) accueille les personnes en situation de crise à l'entrée de l'hôpital.

- Service d'Accueil d'Urgence (SAU)** se compose d'une équipe psychiatrique accessible 7j/7, 24h/24 et se trouve au CHU de Rennes
- Unité d'Hospitalisation de Courte Durée G. Lantéri-Laura** est un dispositif d'hospitalisation de post-urgence en psychiatrie (≤ 72 heures) du CHGR situé au CHU de Rennes
- Equipe mobile de précarité** au plus près des démunis
- Points santé** situés sur les facultés de Beaulieu et Villejean auprès des étudiants

Parallèlement aux soins, d'autres dispositifs existent tels que le :

- Centre Socio-Thérapeutique et Culturel - **CSTC** cf **page 22**
- Accueil Familial (**AFT - AFS**)
- Centre Ressources Familles** et troubles psychotiques cf **page 7**
- Activités associatives, artistiques, sportives et culturelles
- Ergothérapie
- Luminothérapie...

# Au CHGR : des associations au service des usagers



**CSTC**

**Le Centre Socio-Thérapeutique et Culturel**

Association Suzy Rousset

**02 99 33 39 00 - poste 30 87**

## ● **Accueil**

Tous les jours 9h30 –16h45

## ● **Objectif**

Gérer des activités entrant dans le cadre de projet thérapeutique des patients et animations communes à l'ensemble des services de soins du CHGR.

## ● **Activités**

- Gestion de la cafétéria et de la boutique
- Organisation d'activités et de rencontres sportives
- Organisation d'animations à buts thérapeutique, artistique, culturel et/ou de loisirs pour l'ensemble des malades
- Bibliothèque pour les associations
- Contribution à l'information et à la formation sur la sociothérapie.



## **D'autres associations fonctionnent par secteurs géographiques**

A destination des usagers, familles, partenaires et professionnels du secteur concerné.

## ● **Ces associations ont pour objectifs de :**

- Créer et soutenir toute initiative ou structure à visée socio-thérapeutique pour améliorer la vie sociale des usagers : gestion et développement des activités sociales, culturelles et sportives et de préparation à la réinsertion.
- Solliciter la participation active des patients à leurs propres démarches et expressions, et celle de leur proche.
- Contribuer à une amélioration de la perception de la maladie mentale dans la société.

**Il en existe 3 pour le secteur rennais**

<b>ASSOCIATION LA RIVE</b>	Secteurs G03 et G12	C.M.P. St-Exupéry 5 square St-Exupéry 02 99 63 54 55
<b>ASSOCIATION RESO 5</b> Affiliée à Santé Mentale France	Secteur G05	Pôle G05, CHGR BP 60321 35703 Rennes Cédex 7 i.adam@ch-guillaumeregnyer.fr
<b>ASSOCIATION TEMPO</b>	Secteur G 10	BP 60321 paumelle.g10@ch-guillaumeregnyer.fr



## CENTRE DE LA THEBAUDAIS

49, Boulevard Oscar Leroux - 35200 RENNES

Tél : 02 99 50 44 29

[direction.thebaudais@ugecam-brpl.cnamts.fr](mailto:direction.thebaudais@ugecam-brpl.cnamts.fr)

### ● Accueil

■ **Centre de Réadaptation Psychologique et Sociale** : Hospitalisation de nuit.

■ **Hôpital de jour** : du Lundi au vendredi : 8h30 - 16h30

### ● Public

■ **Le Centre de Réadaptation Psychologique et Sociale** accueille des jeunes adultes présentant des troubles psychiques en voie de stabilisation et propose une Réhabilitation Psycho-Sociale et/ou Professionnelle

■ **L'Hôpital de Jour** assure l'accompagnement individualisé d'adultes présentant des troubles psychiatriques stabilisés en permettant un travail sur l'inclusion dans la cité au niveau social et/ou professionnel et/ou un travail sur la conservation des acquis.

### ● Activités

Prise en charge médicale,

Accompagnement spécialisé par une équipe pluridisciplinaire :

■ Vers l'emploi (Milieu ordinaire, Milieu protégé, Scolaires Etudiants, Stagiaires de la formation, Accompagnement, maintien en entreprise)

■ Inclusion sociale dans la cité

■ Accès personnalisé au logement (Service Habitat Social, Parc privé, foyers d'hébergement...) et étayage par relais CMP, SAVS, SAMSAH

### ● Capacité

■ 35 places pour le Centre de Réadaptation Psychologique et Sociale,

■ 20 places pour l'hôpital de jour (journée, ½ journée et ambulatoire)

### ● Admission

Par un médecin ou structure de soins en psychiatrie.



## CLINIQUE DE L'ESPERANCE

6 rue de la Borderie - 35000 RENNES - 02 99 87 41 00

[www.clinique-delesperance.fr](http://www.clinique-delesperance.fr)

La clinique de l'Espérance propose deux modalités de soins :

■ **L'hospitalisation complète** : 82 lits

La Clinique accueille, en hospitalisation libre, des patients atteints de pathologies en santé mentale. Son activité est axée principalement sur la prise en charge des troubles de l'humeur, mais également sur celle des patients présentant une co-morbidité psychiatrie et alcool.

■ **Le CCLT** est une structure de soin et de suivi à temps partiel (accompagnement à la journée) de 24 places proposant une modalité de prise en charge.

**Une modalité de prise en charge** basée sur un accompagnement structure du patient afin de l'aider en vue d'une réinsertion dans le cadre de la vie sociale, familiale et professionnelle en relai ou en alternative à une hospitalisation et ainsi favoriser le lien thérapeutique par une continuité des soins.

Le dossier de pré-admission et la consultation psychiatrique valident l'admission au CCLT.

■ **Les projets de soins**, construits entre le Patient et 'une Equipe pluridisciplinaire (médecin généraliste, infirmières, aides-soignantes, assistantes de service social, ergothérapeutes, psychologues, animatrices), ont pour exigence de considérer le patient dans toutes ses dimensions : sociale, professionnelle et familiale, et de travailler avec lui sur son autonomie en préparant sa sortie avec les partenaires extérieurs afin de pérenniser les acquis du soin.



## CLINIQUE DU MOULIN

**CARCE B.P.7148 - 35171 BRUZ CEDEX - 02 99 05 05 05**

La Clinique du Moulin accueille, en hospitalisation libre, toute personne souffrant de pathologies en santé mentale et les co-morbidités psychiatriques et addictives et plus particulièrement, l'alcool et les troubles des conduites alimentaires.

Deux modalités de soins :

■ une prise en charge **en hospitalisation complète** et,  
■ une prise en charge **en centre de jour** où l'accompagnement se fait en ½ journées dans le cadre des troubles liés à l'alcool et en journées complètes pour les troubles des conduites alimentaires.

■ **Le projet de soins**, construit avec le patient, nécessite l'intervention d'une équipe pluridisciplinaire (infirmières, aides-soignantes, ergothérapeutes, psychologues, animatrices). Il a pour exigence de prendre en compte le patient dans une dimension complète : sociale, professionnelle et familiale. L'objectif est de travailler sur l'autonomie du patient en préparant avec lui la sortie avec les liens extérieurs qui permettront de pérenniser les acquis du soin.

■ **L'admission** se fera avec validation d'un des 4 psychiatres qui constitue l'équipe médicale. Le médecin généraliste assure l'approche somatique nécessaire au suivi des patients.



# POLYCLINIQUE SAINT LAURENT

## *Service de Psychiatrie*

*320 Avenue Patton – CS 10610 - 35706 RENNES CEDEX 7*

*Standard : 02 99 25 65 00*

*Cabinet des Psychiatres : 02 23 20 01 01*

*Contact : Cécile El Mekaoui, Cadre de Santé –*

*c.elmekaoui@stlaurent.hstv.fr*

La Polyclinique Saint Laurent au sein de son service de Psychiatrie accueille en hospitalisation libre, des patients souffrants de pathologie en santé mentale.

D'une capacité d'accueil de 83 lits en hébergement complet, la prise en soins globale des patients est assurée par une équipe pluridisciplinaire.

Sous la responsabilité d'une équipe médicale (psychiatre et généraliste) et d'un cadre soignant, l'équipe soignante est composée d'infirmier(e), d'aide-soignant(e), psychologue, assistante sociale, animatrice et professeur d'activités physiques adaptées.

L'équipe pluridisciplinaire assure un suivi individualisé, une écoute et un soutien tout au long de l'hospitalisation en s'appuyant sur l'élaboration d'un projet thérapeutique individualisé et établi avec le patient.

Un service d'activités socio-thérapeutiques participe à la prise en charge en proposant des ateliers ludiques, thérapeutiques, créatifs, socialisants et des activités physiques.

## **Face à une situation d'urgence :**

*Contactez le médecin ou psychiatre de référence, et il vous est possible de joindre les services suivants, par téléphone ou consultations.*

### **● SOS médecin**

*Un système de médecin de garde 24h/24h - 02 99 53 06 06*

### **● Les urgences du CHU Pontchaillou**

*Centre Hospitalier Universitaire Pontchaillou*

*2 rue Henri le Guilloux - 35000 RENNES - 02 99 59 16 16*

Une présence médicale spécialisée de psychiatres et d'infirmiers psychiatriques fonctionne 24h/24h au sein du service des urgences.

# Structures pour l'accès aux droits



## **Maison Départementale des Personnes Handicapées** MDPH

**13 Avenue de Cucillé**  
**CS 13103 - 35031 Rennes Cedex**  
**08 10 01 19 19 - [contact@mdph35.fr](mailto:contact@mdph35.fr)**  
**[www.mdph35.fr](http://www.mdph35.fr)**

### ● **Accueil**

- Lundi, mardi, jeudi : 9h - 12h30 / 13h30 - 17h
- Mercredi : 10h - 12h30 / 13h30 - 17h
- Vendredi : 9h - 12h30 / 13h30 - 16h

### ● **Public**

Lieu unique destiné à faciliter les démarches de toute personne confrontée à un handicap (adulte et enfant) qui propose un accès unifié aux droits et prestations.

### ● **Missions**

- Informer, accueillir, écouter, aider à la définition du projet de vie
- Evaluer, élaborer le plan de compensation du handicap
- Attribuer les prestations
- Accompagner les personnes handicapées dans le suivi de la compensation
- Organiser la médiation
- Mission d'évaluation, d'élaboration du projet de vie : rencontres avec des professionnels.

### ● **Mission d'attribution des prestations**

La Commission des Droits et de l'Autonomie (CDAPH) est l'instance qui étudie et attribue les aides :

- l'AAH : allocation adulte handicapé
- la prestation de compensation du handicap (aide matérielle et aide financière pour la vie quotidienne)
- l'orientation vers des établissements ou services spécialisés selon les besoins et projets de vie.

### ● **Equipe pluridisciplinaire**

Ergothérapeutes, assistants sociaux, psychologues, médecins, conseillères de l'accueil social et professionnel, référentes insertion scolaire et professionnelle.

# Les 6 Espaces Sociaux Communs dans les quartiers ESC

Accès aux prestations et droits sociaux, lieux d'accueil et d'écoute, les espaces sociaux communs regroupent sur un même site :

- des **services du Conseil Général d'Ille et Vilaine** : « les centres départementaux d'action sociale – **CDAS** : une équipe pluridisciplinaire vous accueille et vous propose des aides et des services dans les domaines de l'enfance, la famille, le logement, l'insertion, la santé, les personnes handicapées et les personnes âgées... »
- des **antennes de quartier du CCAS** de la Ville de Rennes (RSA, aide au transport...)
- des **centres sociaux**
- de la **Caisse d'Allocations Familiales** - CAF
- et des permanences d'institutions : **mission locale, CARSAT...**

**Adressez-vous à l'ESC le plus proche de votre domicile :**

## ESC KLEBER

*Centre - Thabor - Saint-Hélier*

7 rue Kléber  
02 99 02 30 35

## ESC CLEUNAY

*Cleunay - Arsenal - Redon*

25 rue Noël Blayau  
▪ CDAS : 02 99 02 20 13  
▪ CCAS : 02 99 35 41 90  
▪ Centre social : 02 99 67 32 14  
49 rue Jules Lallemand

## ESC GROS CHÊNE

*Maurepas - Patton*

11 C place du Gros Chêne  
▪ CDAS : 02 99 27 48 00  
▪ CCAS : 02 99 27 48 30  
▪ Centre social : 02 99 27 48 27

## ESC LE BLOSNE

*Le Blosne - Francisco Ferrer Vern  
La Poterie*

7 bd de Yougoslavie  
▪ CDAS : 02 23 30 10 10  
▪ CCAS : 02 23 62 26 00  
▪ Centre social Ty-Blosne :  
02 99 50 90 47  
▪ Centre social Carrefour 18 :  
7 rue d'Espagne  
02 99 51 32 25

## ESC VILLEJEAN

*Villejean - Beauregard St Martin*

42 cours JF Kennedy  
▪ CDAS : 02 99 02 20 10  
▪ CCAS : 02 23 46 85 10  
▪ Centre social : 02 23 46 85 70

## ESC SOCIAL & CULTUREL AIMÉ CÉSAIRE

*Quartier Bréquigny - Sud gare*

15 rue des frères Louis et  
René Moine  
▪ CDAS : 02 99 02 48 88  
▪ CCAS : 02 23 62 21 76  
▪ Centre social : 02 99 50 86 70

Associations d'aide à la  
santé mentale organisant  
formations, information,  
rencontres, débats...



## **COLLECTIF OUEST DES GROUPE D'ENTRAIDE MUTUELLE - CNIGEM**

Créé à l'initiative des Fédérations FNAPSY, UNAFAM et Croix Marine nommée aujourd'hui Fédération Santé Mentale France, il fédère les GEM et contribue à leur développement. Le Collectif Ouest est la délégation régionale du Collectif National InterGEM (CNIGEM).

● **Contact**

Mail : [contact@gcnigem.fr](mailto:contact@gcnigem.fr)

à Rennes : Dominique Launat / [dominique.launat@wanadoo.fr](mailto:dominique.launat@wanadoo.fr)

site internet : <http://cnigem.fr>



## **CONSEIL RENNAIS DE SANTE MENTALE**

*Mission Promotion Santé Territoires*

*Ville de Rennes - 02 23 62 20 67 / 06 47 45 63 54*

*[ni.henry@ville-rennes.fr](mailto:ni.henry@ville-rennes.fr)*

● **Contact** : Nicolas Henry, coordinateur

Le Conseil Rennais de Santé Mentale est une plateforme de concertation entre les élus de la Ville, les usagers, les professionnels de la psychiatrie et les acteurs du territoire. Elle est ouverte aux habitants et permet l'interconnaissance, l'échange sur les réalités de chacun, l'observation des phénomènes propres à la ville, les collaborations et co-constructions adaptées et innovantes ainsi que leur coordination éventuelle.



## FÉDÉRATION «SANTÉ MENTALE FRANCE, ACCOMPAGNER, SOIGNER, ENTREPRENDRE»

*La Fédération Santé Mentale France, a été créée en 2016 en associant les Fédérations Croix Marine, AGAPSY et le réseau Galaxie. La fédération est présente dans notre région via sa coordination «SMF en Bretagne» : [smf.bretagne@gmail.com](mailto:smf.bretagne@gmail.com)*

***dominique.launat@wanadoo.fr***

***<https://santementalefrance.fr>***

● **Contact à Rennes :** Dominique Launat, André Biche  
Mouvement national en faveur des personnes souffrant de troubles psychiques, reconnu d'utilité publique (300 associations œuvrant dans le champ de la santé mentale et 130 établissements de soin publics et privés).

● **Public**

Professionnels, associatifs, usagers, familles d'usagers de la psychiatrie, élus...

● **Objectif**

Être une force de propositions, dans les domaines des soins, de la réadaptation, de la réhabilitation, de la réinsertion, ainsi que dans la prévention en mobilisant les ressources de la communauté.

● **Activités**

Promotion des soins psychiatriques et de la santé mentale, actions innovantes (accompagnement, réinsertion, logement, protection...), formations, et recherches dans un cadre interprofessionnel et interdisciplinaire. Organisation annuelle de journées nationales de rencontre et de formation sur la santé mentale et publication d'une revue trimestrielle : «Pratiques en santé mentale».



## THÉRAPIE ET VIE SOCIALE

Aux CEMEA - 2 Bd Volclair - BP 20304

35203 RENNES Cedex 2

Au CSTC Suzy Rousset - CHGR - rue du Moulin de Joué -

B.P 60321 - 35703 RENNES CEDEX 7

02 99 33 39 00 - poste 3087

● **Contact :** Dominique Launat / dominique.launat@wanadoo.fr / Jean-Luc Chevalier / jean-luc.chevalier2@wanadoo.fr

● **Public**

Professionnels, associatifs et entourage du malade en psychiatrie.

● **Objectifs**

- Animation, formation, information pour développer la vie sociale du malade mental et l'assumer comme facteur privilégié de la thérapie.
- TVS est affiliée au Centre d'Entraînement aux Méthodes d'Éducation Active (C.E.M.É.A.) et à la Fédération Inter Associations Culturelles (FIAC)

● **Activités**

- Réunion mensuelle d'étude, expression et réflexion (professionnels, parents de patients, étudiants, usagers, associations) ;
- Informations, expériences, analyses... entraide ;
- Projet de bibliothèque sur la psychothérapie institutionnelle et la psychiatrie sociale ;
- Initiatives de formations, colloques, rencontres ;
- Coopérations inter-associatives



## COLLECTIF SEMAINES D'INFORMATION SUR LA SANTE MENTALE

Maison Associative de la Santé

02 99 53 48 82 / 06 41 07 73 98 – [maisonsante@orange.fr](mailto:maisonsante@orange.fr)

[www.maisondelasante.com](http://www.maisondelasante.com)

● **Contact :** Mathilde Kervarrec, Chargée de Projets

● **Objectifs**

Depuis 1983, un collectif d'associations et d'institutions relaie à Rennes la Semaine Nationale d'Information sur la Santé Mentale **au mois de mars** de chaque année.

Ainsi, sont organisés : expositions, échanges, tables rondes, films etc... autant d'occasions de débats autour de cette problématique très sensible.

Ce temps fort s'adresse à tous pour informer et sensibiliser sur la santé mentale et les lieux d'aide, mettre en réseaux les différents intervenants, développer le lien social et l'exercice de la citoyenneté.

Il se veut une contribution à l'amélioration des connaissances et des représentations sur les réponses apportées en matière de santé mentale mais aussi sur la maladie mentale.

Il participe à une meilleure intégration de chacun dans la cité.

# Maison Associative de la Santé

## **Espace Santé Olivier Sabouraud**

**7 rue de Normandie - 35000 RENNES**

**02 99 53 48 82 / 06 41 07 73 98 – [maisonsante@orange.fr](mailto:maisonsante@orange.fr)**

**[www.maisondelasante.com](http://www.maisondelasante.com)**

● **Contact :** Marine Lezoray, Coordinatrice

## ● **Objectifs**

La Maison Associative de la Santé fédère 70 associations de santé. Elle soutient et fait connaître les associations qui consacrent leur activité au service de malades, d'anciens malades, et de leurs familles.

Elle propose des formations auprès des bénévoles et des professionnels, des conférences et débats de Santé Publique, ainsi que la mise en œuvre d'actions de promotion de la santé autour des collectifs « Vivre Son Deuil Bretagne », « Alcool et Addictions » et « Semaines d'Information sur la Santé Mentale ».

## **Le Collectif regroupe en 2018 :**

APASE, Association Ar'Roch, Association « Allo, parlons d'enfants », ASVB (Association Avenir Santé Villejean Beauregard), Association ARASS, Association BIPOL35, Association Solidarité Anorexie Boulimie 35 (SAB35), Ateliers de philosophie, Atypick, CDAS (Kléber centre, Maurepas), Centre Hospitalier Guillaume Régner : les pôles (G03,G05,G10) et les associations (Le Gué, RESO 5, la Rive), e Centre socio thérapeutique et culturel, Centre de jour La Thébaudais, Centre Ressources Familles et Troubles Psychotiques, Cinéma Arvor, CoEPS (Collectif Ensemble Prévenons le Suicide), Les Champs Libres, Conseil Départemental d'Ille et Vilaine, Coop1 Services, ESAT l'Espoir, Fédération Santé Mentale France, Fil Rouge, FNAPsy (Fédération nationale des associations d'usagers en psychiatrie), Infopsy Rennes, IFPEK (Institut Formation Pédicurie-Podologie Ergothérapie Kinésithérapie), L'Antre-2, L'autre Regard, Maison Associative de la Santé, MDPH ( Maison Départementale des Personnes Handicapées ; MFB (Mutualité Française Bretagne) MGEN (Mutuelle Générale de l'Education Nationale), Polyclinique Saint-Laurent, Psychologues libéraux, Réseau Périnatalité, SAVA Itinéraire Bis, Thérapie et Vie Sociale, Ville de Rennes, et des citoyens.

# Informations utiles

## ● **Contacts**

Collectif Semaines d'Information sur la Santé Mentale

### **Maison Associative de la Santé**

*Espace Santé Olivier Sabouraud*

*7 rue de Normandie*

*35000 Rennes*

*Tél. 02 99 53 48 82 / 06 41 07 73 98*

*E-mail : [maisonsante@orange.fr](mailto:maisonsante@orange.fr)*

*Site internet : [www.maisondelasante.com](http://www.maisondelasante.com)*

### **Ville de Rennes**

*Mission Promotion de la Santé Territoire*

*Tél. 02 23 62 20 67 / 06 47 45 63 54*

*E-mail : [ni.henry@ville-rennes.fr](mailto:ni.henry@ville-rennes.fr)*

## ● **Avec le soutien de :**

- La Ville de Rennes
- Le Conseil Départemental d'Ille-et-Vilaine
- L'Agence Régionale de Santé de Bretagne
- Les partenaires de la SISM
- Le Centre Hospitalier Guillaume Régnier